

# ΦΟΙΒΟΣ Ι. ΠΙΟΜΠΙΝΟΣ

## Ὁ ἄνθρωπος καὶ οἱ λοιπὲς φυσικὲς μορφές

### Ὁ ἄνθρωπος καὶ οἱ λοιπὲς φυσικὲς μορφές

Μνήμη Κωνσταντίνου Χαλιώτη

Οἱ μορφές ὑπάρχουν γιὰ νὰ γίνονται οἱ Ἰδέες αισθητές, χειροπιαστές, ἀφοῦ εὐκολότερα κατανοοῦμε, ἀντιλαμβανόμαστε ὅσα εἶναι πλασμένα ἀπὸ τὸ ἴδιο ὑλικό, μὲ τὸ ὁποῖο ἔχουμε πλαστεῖ κι ἐμεῖς. Τὸ χωματένιο ἀπὸ τὸ χωματένιο νιώθεται.

Μέσα σὲ τοῦτο τὸν κόσμο μας τῶν ὑλομορφοποιημένων, κεκαλυμμένων Ἰδεῶν, τὸ Θεῖον ἐμφάνισε ὡς ἐπιτέγασμα, ὡς ἐπίκεντρό Του, τὸν ἄνθρωπο, στὴν ὑπηρεσία τοῦ ὁποίου ἔθεσε ὅλες τὶς ἄλλες φυσικὲς μορφές, καὶ ὄχι μόνον αὐτές. Τὸ ἀνθρώπινο ὄν εἶναι, ὅπως καὶ κάθε ἄλλη φυσικὴ μορφή, ἔκφραση μιᾶς θείας Ἰδέας στὸν κόσμο τῆς ὕλης· εἶναι ἡ παρουσία τοῦ ἀρχετύπου τῆς Ἰδέας «Ἄνθρωπος», ἡ ὁποία, ὅπως καὶ ὅλες οἱ ἄλλες θείες Ἰδέες, ἐμφανίζεται μὲ «ἀπειρες» ἐκφράσεις στὸν κόσμο τοῦτο τῆς σχετικότητας. «Ἀπειρες», λοιπόν, ἐκφράσεις πηγάζουν κι ἀπὸ τὴν Ἰδέα «Ἄνθρωπος», συνθέτοντας τὸ ψηφιδωτὸ τῆς ἀνθρωπότητας.

Ὁ ἄνθρωπος δὲν εἶναι ἀπλῶς μιὰ μορφή ἀνάμεσα στὶς ἄλλες. Κατὰ τὴ Γένεση, πρῶτα δημιούργησε ὁ Θεὸς τὸ περιβάλλον καὶ τελευταῖα τὸν ἄνθρωπο, «κατ' εἰκόνα καὶ καθ' ὁμοίωσιν» <sup>[1]</sup> Του, καθιστώντας τὸν βασιλέα τοῦ κόσμου τούτου καὶ διαχειριστὴ του. Ἀποκορύφωμα αὐτῆς τῆς θείας βούλησης εἶναι ἡ ἐνσάρκωση ἢ ὀρθότερα ἡ ἐνανθρώπιση τοῦ θείου Λόγου ὥστε, ὡς ὅμοιος πρὸς ὁμοίους, νὰ γίνῃ ἄμεσα ἀντιληπτός, κατανοητός, ἀπτός. Ἔτσι, ἐπαληθεύεται ἡ ρῆση πῶς ὁ ἄνθρωπος εἶναι ναὸς Θεοῦ. Δίνοντας ὁ Θεὸς ἀνθρώπινη μορφή στὸν Υἱό Του, μᾶς δίνει τὸ παράδειγμα καὶ τὸ ὑπόδειγμα τοῦ πῶς πρέπει νὰ εἶναι ὁ ἄνθρωπος, μᾶς δείχνει ποῖα εἶναι ἡ προτύπωση τοῦ μέλλοντος Ἀνθρώπου. Γι' αὐτὸ ἄλλωστε σὲ πολλὰ σημεῖα τῆς *Καινῆς Διαθήκης* χαρακτηρίζεται ὁ Ἰησοῦς ὡς Υἱὸς τοῦ Ἀνθρώπου, καὶ ποτὲ ὡς Υἱὸς τοῦ Θεοῦ. Τοῦτο εἶναι ἐξάλλου καὶ τὸ κρυπτικό, ἐσωτερικὸ μῆνυμα τῆς φράσης «Ἴδε ὁ ἄνθρωπος» <sup>[2]</sup> ποὺ λέει ὁ Πόντιος Πιλάτος στοὺς ἀρχιερεῖς καὶ τοὺς ὑπηρέτες τους, παρουσιάζοντάς τους τὸν Ἰησοῦ. Ἀνεξάρτητα ἀπὸ τὴν πρόθεση μὲ τὴν ὁποία εἰπώθηκε ἡ φράση αὐτή, δὲν παύει ἐντούτοις νὰ σημαίνει τὴν ἀλήθεια, ἀφοῦ Ἐκεῖνος εἶναι ὁ Ἄνθρωπος. Στὴν ἀνθρώπινη, λοιπόν, μορφή παρὰ σὲ ὁποιαδήποτε ἄλλη ἐκδηλώνεται καλύτερα ἡ θειότητα. Ἡ μορφή τοῦ ἀνθρώπου εἶναι ὁ Θεὸς ἀντιληπτός. Ἔτσι, ἡ ἀνθρώπινη μορφή ἀναβιβάζεται ἀπὸ τὸν ἴδιο τὸν Δημιουργὸ τῆς στοῦ κατεξοχὴν σήμα τοῦ Θεοῦ.

### Πληροφορίες



[Φοῖβος Ι. Πιομπίνος](#)

[Προβολὴ πλήρους προφίλ](#)



### Σελίδες

[Αρχικὴ σελίδα](#)

[Ἡ γένεση τῶν μορφῶν](#)

[Οἱ διακοίσεις τῶν ὑλικῶν μορφῶν καὶ τὰ χαρακτηριστικὰ τους](#)

[Ἡ διερεύνηση τῶν μορφῶν](#)

[Ὁ ἄνθρωπος καὶ οἱ λοιπὲς φυσικὲς μορφές](#)

[Περὶ τῆς μοναδικότητας τῶν μορφῶν](#)

[Περὶ δυσμορφίας καὶ τερατομορφίας](#)

[Σκέψεις πάνω στὴν ἰσοτιμία τῶν φυσικῶν μορφῶν](#)

[Ὁ ἄνθρωπος ὡς δημιουργὸς ὑλικῶν μορφῶν](#)

[Ἀπόλλων Σωτήρ, ὁ Ἕλληνας Λόγος](#)

[Ὁ ἀρχαῖος ἑλληνικὸς ναὸς καὶ ὁ Δικέφαλος Ἄετός](#)

[Ἡ Ἑλλάδα ὡς ὀμφαλὸς καὶ ὁ Δικέφαλος Ἄετός](#)

[Ἡ συμβολικὴ παρουσία τοῦ λονταριοῦ στὴν Ἀργολίδα](#)

[Σκέψεις πάνω στὴ θεματικὴ τῆς ὀρθόδοξης εἰκονογραφίας](#)

[Ἡ μέσω τῆς τέχνης διαφορετικὴ πνευματικὴ ὀπτικὴ Ἑλλάδας καὶ Δύσης](#)

[Σκέψεις πάνω στὶς διαφορὲς](#)



Ἴδε ὁ Ἄνθρωπος (16ος αἰ.), φορητὴ εἰκόνα, 57,8x40 ἐκ., Συλλογὴ Λοβέρδου, Βυζαντινὸ καὶ Χριστιανικὸ Μουσεῖο Ἀθηνῶν.

Τὴν ἱερότητα τοῦ Ἀνθρώπου καὶ παρεπομένως τοῦ ὕλικου του φορέα δὲν τὴν εἰκονίζει τίποτα ἐναργέστερα ἀπὸ τὸν χριστικὸ σταυρὸ, τὸν ὁποῖο ἐξαγίασε στὴν αἰωνιότητα ὁ Ἰησοῦς μὲ τὴ σταύρωσή Του. Ὁ ἐν λόγῳ σταυρὸς ἀποτελεῖ ὑπέρβαση τοῦ ἑλληνικοῦ σταυροῦ μὲ τὶς τέσσερις ἰσομήκεις κεραίες, πού ἐγγράφεται σὲ τετράγωνο, καθὼς σ' αὐτὸν τὸν τελευταῖο ὁ ὀριζόντιος ἄξονας, διασπώντας τὴ στατική ἰσορροπία, μετακινεῖται στὸν κάθετο ἄξονα πρὸς τὰ πάνω. Ὁ χριστικὸς σταυρὸς εἶναι μιὰ γραφικὴ, ἀφαιρετικὴ ἀπεικόνιση τοῦ ἀνθρώπου μὲ ἀπλωμένους τοὺς βραχίονες καὶ εὐθυγραμμισμένο τὸ ὑπόλοιπο σῶμα του. Τοῦτο γίνεται ἐμφανέστερο στὸν αἰγυπτιακὸ σταυρὸ τῆς Ἰσιδος, τὸ Ἄνκχ, ὅπου ἡ κλειστὴ καμπύλη πάνω στὸν ὀριζόντιο ἄξονά του, στὴ θέση τοῦ ἄνω τμήματος τῆς συνήθους κάθετης κεραίας, μπορεῖ κάλλιστα νὰ ἐκληφθεῖ ὡς ἡ ἀνθρώπινη κεφαλή. Πιὸ ἐκπληκτικὴ ὅμως ἐπιβεβαίωση αὐτῆς τῆς θέσης μᾶς τὴν παρέχει τὸ πασίγνωστο κυπριακὸ σταυρόσχημο εἰδώλιο ἀπὸ στεατίτη τῆς χαλκολιθικῆς περιόδου (3000-2300 π.Χ.), μὲ πιθανολογούμενη προέλευση ἀπὸ τὴν Πάφο, τὸ ὁποῖο φυλάσσεται στὸ Κυπριακὸ Μουσεῖο, στὴ Λευκωσία. Τὸ ἐν λόγῳ εἰδώλιο, ὕψους 15,3 ἐκ., μὲ ἀνάγλυφα χαρακτηριστικὰ τοῦ προσώπου καὶ μακρὸ λαιμό, φέρει περιδέραιο μὲ ἀνάρτημα σὲ σχῆμα ἀνθρώπινου πανομοιότυπου εἰδωλίου. Ἀπ' ὅλα αὐτὰ προκύπτει πῶς ὁ ἄνθρωπος εἶναι τὸ ἐντελῶς ξεχωριστὸ μέσα στὴ Δημιουργία ὄν, τὸ ὁποῖο μπορεῖ νὰ ὑπερβεῖ τὴν κατάστασή του.

[μεταξὺ τῆς ἱερῆς εἰκόνας καὶ τοῦ θρησκευτικοῦ πίνακα](#)

[Σκόπιες σκέψεις πάνω στὴν ἑλληνικὴ γραμμὴ](#)

[Réflexions sur la thématique de l'icographie orthodoxe](#)

[L'art en tant que révélateur des divergences spirituelles entre la Grèce et l'Occident](#)

[Réflexions sur les différences entre une icône et un tableau religieux](#)



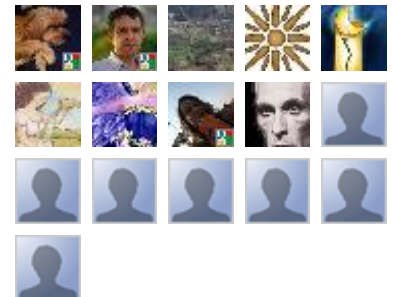
## Ἀναγνώστες



**Γίνετε μέλος αὐτοῦ ἱστότουπου**

Google Friend Connect

## Μέλη (16)



Εἶστε ἤδη μέλος; [Σύνδεση](#)



## Ἀρχειοθήκη ιστολογίου

► **2010** (1)





Αριστερά: Ὁ σταυρός τῆς Ἰσιδος, γνωστότερος ὡς Ἄνκχ. Δεξιά: Σταυρό-σχημο εἰδώλιο, πιθανὴς προέλευσης ἀπὸ τὴν Πάφο, ὕψους 15,3 ἐκ. (3000-2300 π.Χ.), Κυπριακὸ Μουσεῖο, Λευκωσία.

Τὸ ἀνθρώπινο ὄν εἶναι ἓνα μὴ ὀλοκληρωμένο δημιούργημα ἐν ἀντιθέσει πρὸς τὰ θεῖα ὄντα πὺν εἶναι ὀλοκληρωμένα δημιουργήματα. Τὸ ἀνθρώπινο ὄν εἶναι ἓνα κατὰ συνθήκην ὄν, ἀποτέλεσμα τῆς ἐκφρασης τῆς Ἰδέας «Ἀνθρώπος». Συνεπῶς δὲν εἶναι αὐτὸς οὗτος ὁ Ἀνθρώπος. Σὲ αὐτὸν ὡστόσο ἐγκείται, ἀπὸ ἀνθρώπινο ὄν πὺν εἶναι κατὰ τὴν ὕλομορφοποίησή του, νὰ συντελέσει στὴν ἐμφάνιση τοῦ ὄντος «Ἀνθρώπος». Τότε θὰ ἔχει ὀλοκληρωθεῖ ἡ κυκλικὴ πορεία: Ἰδέα «Ἀνθρώπος» – ἀνθρώπινο ὄν – ὄν «Ἀνθρώπος».

Ὁ ἄνθρωπος μοιάζει μὲ τὸ σύμπαν κατὰ τοῦτο, στὸ ὅτι δηλαδὴ εἶναι καὶ οἱ δύο δημιουργήματα. Διαφέρουν ὅμως στὸ ὅτι ὁ ἄνθρωπος εἶναι δημιούργημα ὑπὸ αἴρεσιν, ἐνῶ ὁ Κόσμος, ἡ ὕλικὴ Δημιουργία, εἶναι δημιούργημα ὑπὸ προθεσμῖαν.

Ὁ ἄνθρωπος ἀναφέρεται συχνὰ ὡς μικρόκοσμος, σὲ ἀντιδιαστολὴ πρὸς τὸ σύμπαν πὺν εἶναι ὁ μακρόκοσμος. Καὶ τοῦτο ἐπειδὴ μέσα στὴν τελειότητα τῆς ἀνθρώπινης μορφῆς συναντᾶμε ἀναλογικὲς ὁμοιότητες μὲ τὸ σύμπαν καθὼς καὶ στοιχεῖα ἀπὸ τὰ τρία βασίλεια τοῦ ὕλικου κόσμου – τὸ ὄρυκτό, τὸ φυσικὸ καὶ τὸ ζωικό –, στοιχεῖα πὺν συνυπάρχουν καὶ συλλειτουργοῦν ἀρμονικὰ στὴ βιολογικὴ συγκρότηση τοῦ ἀνθρώπινου ὄντος. Ὁ ἄνθρωπος εἶναι, λοιπόν, ὁ μικρόκοσμος πὺν περιλαμβάνει ἐντὸς του στοιχεῖα τοῦ μακρόκοσμου, ἀποτελεῖ δὲ γιὰ τὴ Γῆ τὴν τελευταία ἐξελικτικὴ βαθμίδα τῶν ὕλικῶν μορφῶν, τὴν τελευταία λέξη τῆς Δημιουργίας σύμφωνα μὲ τὴ *Γένεση*. Γι' αὐτὸ ἄλλωστε τὸ ἀνθρώπινο ὄν εἶναι τὸ πολυπλοκότερο καὶ συνθετότερο ἀπὸ τὰ γήινα ὄντα, εἶναι τὸ κορυφαῖο ἐπίγειο εἶδος ἐμβίου ὄντος. Ἀπὸ μιὰν ἄλλη πάλι θεώρηση, θὰ μπορούσε νὰ χαρακτηριστεῖ ὁ ἄνθρωπος ὡς ὁ μακρόκοσμος σὲ σχέση μὲ τὰ ὑποατομικὰ σωματίδια. Καὶ πράγματι, ἀπὸ τὴν Ἐπιστῆμη γνωρίζουμε πῶς ὁ ἄνθρωπος, ἀπὸ ἀποψη μεγέθους, βρίσκεται στὸ μέσον περιπίου τῆς τεράστιας κλίμακας πὺν συνδέει τὸ μικρόκοσμο μὲ τὸ μακρόκοσμο.

Ὅταν παρατηροῦμε τὴν κλίμακα τῶν μεγεθῶν στὸν φυσικὸ μας κόσμο, βλέπουμε πῶς ὑπάρχουν κάποια βασικὰ μορφήματα-σταθμοί, ὅπως π.χ. τὸ ἄτομο, τὸ κύτταρο, ὁ ὄργανισμός (μύγα, γάτα, ἄνθρωπος κ.ἄ.), ὁ πλανῆτης (Γῆ, Ἄρης κ.ἄ.), τὸ ἡλιακὸ σύστημα, ὁ γαλαξίας κ.λπ. Πρῶτοι ἓνα ζευγὸς ἀμερικανῶν ἀρχιτεκτόνων, ὁ

Τσαρλς (Charles) καὶ ἡ Ρέι (Ray) Ἴμς (Eames), εἶχαν τὴν ἰδέα νὰ μετρήσουν καὶ νὰ ἀπεικονίσουν τὰ διάφορα μεγέθη στὴ Φύση, ἀπὸ τοὺς ἀπώτερους γαλαξίες τοῦ σύμπαντος ὡς τὸν ἄνθρωπο, κι ἀπὸ τὸν ἄνθρωπο ὡς τὰ ἄτομα τῶν χημικῶν στοιχείων, χρησιμοποιώντας τὶς ἴδιες μονάδες μέτρησης, δηλαδή μία κλίμακα τῶν δυνάμεων τοῦ 10 σὲ μέτρα. Πράγματι, μὲ προσεκτικότερη παρατήρηση τῆς Φύσης, βλέπουμε τὰ μεγέθη νὰ ἐκδιπλώνονται σὲ κλίμακες δυνάμεων τοῦ ἀριθμοῦ 10, μὲ ἀφετηρία εἴτε πρὸς τὰ ἄνω εἴτε πρὸς τὰ κάτω τὸ ἀνθρώπινο σῶμα, ὅπου κάθε κλίμακα μεγέθους εἶναι κι ἓνας βασικὸς σταθμὸς ἀπὸ ἐκείνους ποὺ προαναφέραμε. Βλέπουμε δηλαδή νὰ δημιουργεῖται, μὲ κέντρο τὴ βαθμίδα τοῦ ἀνθρώπου, μία Φυσικὴ Κλίμακα Μεγεθῶν πρὸς τὰ ἄνω (μακρόκοσμος) καὶ μία πρὸς τὰ κάτω (μικρόκοσμος).



Ὁ Τσαρλς καὶ ἡ Ρέι Ἴμς κατὰ τὴν προετοιμασία μιᾶς ἐκθεσῆς τους τὸ 1960.

Τὸ σῶμα τοῦ ἀνθρώπου, καὶ κατ' ἐπέκτασιν ἡ συνολικὴ μορφή του, εἶναι ἓνα πολυεπίπεδο συγκρότημα, τὸ ὁποῖο ἐμπίπτει στοὺς νόμους τοῦ ζωικοῦ βασιλείου καὶ γενικότερα στὶς νομοτέλειες ὁλόκληρης τῆς βίωσης τοῦ πλανήτη μας, καὶ τὸ ὁποῖο συνδέει τὸν ἄνθρωπο μὲ τὸ σύμπαν. Τέσσερα εἶναι, κατὰ κλίμακα μεγέθους, τὰ βασικὰ ἐπίπεδα συγκρότησης τοῦ ἀνθρώπινου σώματος: τὸ ὀργανισμικὸ, τὸ κυτταρικὸ, τὸ ἀτομικὸ καὶ τέλος τὸ ἐνεργειακὸ. Τὸ ὀργανισμικὸ ἐπίπεδο, δηλαδή ὁ ὀργανισμὸς τοῦ ἀνθρώπου, τὸ σῶμα του ὡς μορφή μὲ τὰ ἑννέα συστήματά του (τὸ μυοσκελετικὸ, τὸ νευρικὸ, τὸ κυκλοφορικὸ ἢ καρδιαγγειακὸ, τὸ ἀναπνευστικὸ, τὸ πεπτικὸ, τὸ οὐρογεννητικὸ, τὸ ὁρμονικὸ, τὸ σύστημα τῶν αἰσθητηρίων ὀργάνων καὶ τὸ δέρμα), τοὺς ἰστούς καὶ τὰ ὄργανά του, μὲ σπουδαιότερο τὸν ἐγκέφαλο καὶ τὶς λειτουργίες του, συνδέει τὸν ἄνθρωπο μὲ ὅλους τοὺς ἐμβίους ὀργανισμοὺς καὶ ἐπομένως καὶ μὲ ὁλόκληρη τὴν ἀνθρωπότητα μέσω τῶν αἰσθήσεων, τῆς ὁμιλίας κ.τ.λ. Τὸ κυτταρικὸ ἐπίπεδο, ποὺ ὀργανώνεται ἀπὸ DNA, τὸν συνδέει μὲ ὅλη τὴ βίωση, πάει νὰ πεῖ μὲ ὅλα τὰ ἐμβια ὄντα, δηλαδή τὰ φυτὰ, τὰ ζῶα καὶ τὰ μικρόβια, πλὴν ἐλαχίστων ἐξαιρέσεων, μέσω τοῦ κοινοῦ γενετικοῦ κώδικα. Τὸ ἀτομικὸ ἐπίπεδο, δηλαδή τὰ χημικὰ στοιχεῖα ποὺ συγκροτοῦν τὸ σῶμα του, τὸν

συνδέει μὲ τὸν ὀρυκτὸ κόσμον τοῦ πλανήτη μας καὶ μὲ τὰ στοιχεῖα του, καὶ σύμφωνα μὲ νεότερες ἀνακαλύψεις, τὸν συνδέει ἐπίσης μὲ τοὺς ἄλλους πλανήτες καὶ διάφορα ἡλιακὰ συστήματα τοῦ γαλαξία μας, ἀφ' ἧς στιγμῆς ἔχει βρεθεῖ πῶς ἀρκετὰ μέταλλα ἀπὸ τὰ χημικὰ στοιχεῖα τοῦ ἀνθρώπινου ὄργανισμοῦ (π.χ. ὁ σίδηρος, ὁ χαλκὸς κ.ἄ.) προέρχονται ἀπὸ περιοχὲς ἐκτὸς τοῦ ἡλιακοῦ μας συστήματος. Καὶ τέλος τὸ ἐνεργειακὸ ἐπίπεδο (ἀκτινοβολίες καὶ δονήσεις) τὸν συνδέει μὲ ὅλα τὰ ἐνεργειακὰ συμβάντα τοῦ σύμπαντος. Κατόπιν ὅλων αὐτῶν, θὰ μπορούσε ἴσως νὰ λεχθεῖ ὅτι τὸ Πᾶν ἀντιπροσωπεύεται στὴ συγκρότηση τοῦ ἀνθρώπινου ὄργανισμοῦ.

Σύμφωνα μὲ τὴ Βιολογία, τρεῖς εἶναι οἱ θεμελιώδεις γενικεύσεις, δηλαδὴ οἱ θεωρίες ἐκεῖνες ποὺ ἀποδεικνύουν τὴν ἐνότητα ὅλων τῶν ἔμβιων ὄργανισμῶν. Πρῶτη εἶναι ἡ θεωρία τῆς ἐξέλιξης μέσω τῆς φυσικῆς ἐπιλογῆς, σύμφωνα μὲ τὴν ὁποία ὅλοι οἱ ἔμβιοι ὄργανισμοὶ σχετίζονται μεταξύ τους ἐπειδὴ ἔχουν κοινὴ γενεαλογία, κοινὴ καταγωγή. Δεύτερη εἶναι ἡ θεωρία τῆς ἐνότητας τῶν βιοχημικῶν διεργασιῶν, σύμφωνα μὲ τὴν ὁποία οἱ ὑπάρχοντες ὄργανισμοὶ ἔχουν κοινὲς ὀρισμένες βασικὲς βιοχημικὲς ἀντιδράσεις. Τοῦτο συμβαίνει ἐπειδὴ ὅλοι οἱ ὄργανισμοὶ ἔχουν δύο κοινὰ στοιχεῖα: α) τὴ χημεία τοῦ κώδικα τῶν ὀδηγιῶν, ἀφοῦ ὁ κώδικας αὐτὸς εἶναι πάντοτε φτιαγμένος ἀπὸ νουκλεϊκὰ ὀξέα, καὶ β) τὸ μηχανισμὸ γιὰ τὴν ἐκτέλεση τῶν ὀδηγιῶν, ἀφοῦ αὐτὸς συνίσταται πάντοτε στὶς πρωτεΐνες καὶ τὰ ὀργανίδια παραγωγῆς πρωτεϊνῶν. Καὶ τέλος τρίτη καὶ κεντρικὴ εἶναι ἡ κυτταρικὴ θεωρία, σύμφωνα μὲ τὴν ὁποία ὅλοι οἱ ὄργανισμοὶ συντίθενται ἀπὸ κύτταρα. (Οἱ ἰοί, ἂν καὶ δὲν εἶναι κύτταρα, δὲν ἀποτελοῦν ἐξαίρεση: εἶναι ὄργανισμοὶ ποὺ χρησιμοποιοῦν τὰ κύτταρα ἄλλων ὄργανισμῶν).

Ἐκεῖνο ποὺ χαρακτηρίζει καὶ συγχρόνως διαφοροποιεῖ δομικά, κατασκευαστικά, τὸν ἄνθρωπο ἀπὸ ὅλα τὰ ὑπόλοιπα φυσικὰ ὄντα τῆς Γῆς εἶναι ἡ ποιότητα καὶ ἡ ἀνάπτυξη τοῦ νευρικοῦ του συστήματος, ἔτσι ποὺ ἡ ἐμφάνιση τοῦ ἀνθρώπου νὰ ἀποτελεῖ τὴν κορυφαία πράξη τῆς βιολογικῆς ἐξέλιξης στὸν πλανήτη μας. Καθὼς ἡ ἐξέλιξη προχωρεῖ, τὸ νευρικό του σύστημα διαρκῶς ἀναπτύσσεται ποσοτικὰ καὶ ποιοτικὰ, καὶ γίνεται πλέον εὐαίσθητος δέκτης τῆς πνοῆς τοῦ Θεοῦ Πνεύματος. Αὐτὴ ἡ ἀνάπτυξη τοῦ νευρικοῦ συστήματος καὶ τοῦ ἐγκεφάλου ποὺ χαρακτηρίζει τὸ ἀνθρώπινο ὄν ἐπέφερε βαθύτατη ἀλλαγὴ στὴν ὅλη πορεία τῆς ἐξέλιξης. Ἔτσι, στὸ ἀνθρώπινο ὄν δὲν κληρονομοῦνται μόνο οἱ γενετικὲς ιδιότητες ἀλλὰ καὶ οἱ ἐμπειρίες ποῦ, μέσω τοῦ λόγου καὶ τῆς μνήμης, μεταβιβάζονται ἀπὸ γενιὰ σὲ γενιὰ.

Ὁ ἄνθρωπος ἔρχεται στὸν κόσμον προικισμένος μὲ τὸ δύνασθαι, τὴν κρίση καὶ τὸ αὐτεξούσιον, τρία ἀνεκτίμητα προικιά ποῦ τοῦ ἐπιτρέπουν νὰ κάνει, ἀνὰ πᾶσαν στιγμὴν τοῦ βίου του, ὠφέλιμες ἢ ἐπιζήμιες ἐπιλογές καὶ, ἀνάλογα, νὰ ἐλέγχει ἢ ὀχι τὰ ὀρμέμφυτα, τὰ ὁποία διέπουν τὴ συμπεριφορὰ ὅλων τῶν λοιπῶν ἔμβιων ὄντων. Καὶ τοῦτο ἐπειδὴ ὁ ἄνθρωπος εἶναι μορφή Ζωῆς συνειδητῆ, ἐνῶ τὰ ζῶα εἶναι μορφές Ζωῆς ἐνστικτώδεις. Ἄρα μόνο τὸ ἀνθρώπινο ὄν εἶναι συνειδησιακὰ ἐξελιξιμο, ἔχει δηλαδὴ φύσει τὴ δυνατότητα, τελειούμενο, νὰ προάγεται συνειδησιακὰ καὶ νὰ χωρεῖ στὸ θεῖο Ὑπερσυνειδητό.

Ἐκεῖνο ὡστόσο ποὺ ὄντολογικὰ διαφοροποιεῖ ἐντελῶς τὸ ἀνθρώπινο ὄν ἀπὸ τὰ ὑπόλοιπα ἔμβια ὄντα εἶναι πάνω ἀπ' ὅλα ἡ ἐλευθερία τῆς βούλησής του ἢ τὸ αὐτεξούσιον, ἢ αὐτεξουσιότητα.

Βέβαια, μέσα σὲ τοῦτο τὸν κόσμο τῆς σχετικότητας, ὁ ἄνθρωπος δὲν μπορεῖ ποτὲ νὰ εἶναι τελείως ἐλεύθερος, εἶναι δὲ ἀκόμα λιγότερο ἀνεξάρτητος ἢ ἀδέσμευτος. Πῶς εἶναι ἄλλωστε δυνατὸν νὰ εἶναι ὁ ἄνθρωπος ἀνεξάρτητος ἀπὸ τὸ ὕψιστο Ὄν καὶ τελείως ἀδέσμευτος ἀπὸ τὴν ἐναντιωματικὴ ἐπήρεια τοῦ κακοῦ; Ἡ ὄντολογικὴ ἐλευθερία τοῦ ἀνθρώπου εἶναι περιορισμένη καὶ μόνον ὁ Θεὸς – ἢ ἐπέκεινα κάθε περιορισμοῦ ἀπόλυτη Δύναμη καὶ Αγαθότητα – εἶναι τὸ ἀπόλυτα ἐλεύθερο Ὄν. Κατὰ τὴν ἰνδουιστικὴ φιλοσοφία, ἡ βούληση, ὅπως καὶ κάθε ἀνθρώπινη ἐνέργεια, διέπεται καὶ καθορίζεται ἀπὸ τὸ ὕψιστο Ὄν καὶ ἐπομένως, ὡς ἐξαρτημένη, δὲν εἶναι ἐλεύθερη. Ἡ φυσικὴ ἐλευθερία εἶναι ἄλλη μιὰ οἰκτρὴ πλάνη μεταξὺ τόσων ἄλλων πού παραπλάνησαν καὶ καταταλαιπώρησαν τὴν ἀνθρωπότητα, μιὰ χίμαιρα γιὰ τὴν ὁποία ἡ ἀνθρωπότητα ἔχει χύσει ποταμοὺς αἵματος ἢ ἐλευθερία, τὴν ὁποία τόσο πολὺ ποθεῖ καὶ συγχρόνως κατὰ βάθος ἀπεύχεται ὁ ἄνθρωπος. Ὡστόσο ὁ ἄνθρωπος διαθέτει φύσει τὴν ἀπόλυτη ἐλευθερία τῆς ἐπιλογῆς, ἀκόμα κι ὅταν ἡ βούλησή του αὐτὴ καθαυτὴ δὲν εἶναι ἐλεύθερη ἀλλὰ κατευθυνόμενη τόσο κοινωνικά, ὅσο πολιτιστικά καὶ παιδευτικά. Ὁ Πλωτῖνος ἐπαναλαμβάνει διαρκῶς πῶς ὁ καθένας εἶναι ὑπόλογος τῶν πράξεών του. Καὶ τοῦτο ἐπειδὴ ὁ ἄνθρωπος δὲν χάνει ποτὲ τὴν ἐγγενῆ ἐλευθερία του νὰ ἐπιλέγει ἀνὰ πᾶσαν στιγμὴ τὴ μία ἢ τὴν ἄλλη λύση, ἐτοῦτο ἢ ἐκεῖνο, ἔστω καὶ μέσα σὲ δεδομένες, προκαθορισμένες καὶ γι' αὐτὸ πολλὰ φορὲς ἀσφυκτικὰ καταπιεστικές, καταναγκαστικές συνθήκες, οἱ ὁποῖες τείνουν νὰ δεσμεύουν τὴν κρίση του ἢ νὰ χρωματίζουν τὴν ὀρθότητα τῶν ἐπιλογῶν του. Σὲ τελευταία ἀνάλυση, μόνον ὁ ἐλεύθερος εἶναι αὐτεξούσιος, διατείνεται ὁ ἅγιος Συμεὼν ὁ Νέος Θεολόγος. Βέβαια οἱ περιορισμοὶ τοὺς ὁποίους συναντᾷ ὁ ἄνθρωπος κατὰ τὴν ἐκφραση τῆς βούλησής του δὲν εἶναι ἀπόλυτοι ἀλλὰ σχετικοὶ κι αὐτοί, ἀφοῦ ὁ ἐπιλέγων διατηρεῖ πάντοτε τὴ δυνατότητα νὰ ἀντιδράσει καὶ νὰ τοὺς ὑπερνικήσει. Ἡ Ἁγία Γραφή δέχεται πῶς ὁ ἄνθρωπος μπορεῖ μὲ τὸ αὐτεξούσιον νὰ ὑπερνικᾷ κάθε περιορισμὸ καὶ νὰ μένει πιστὸς στὸ καλὸ, συντασσόμενος μὲ αὐτὸ <sup>[3]</sup> μπορεῖ νὰ ὑπερνικᾷ πολλοὺς περιορισμοὺς, οἱ ὁποῖοι εἶναι ἀνυπέρβλητοι γιὰ τὸν μὴ χριστιανό <sup>[4]</sup>.

Ἡ αὐτεξουσιότητα τοῦ ἀνθρώπου εἶναι ἀπόλυτα σεβαστὴ καὶ ἀπαραβίαστη ἀπὸ τὸ Θεῖον. Μέσα σὲ αὐτὸ τὸ πνεῦμα βλέπουμε στὰ Εὐαγγέλια τὸν ἴδιο τὸν Κύριο νὰ ἀπευθύνει ἐκεῖνο τὸ ἀνεπανάληπτο «πιστεύεις;» στοὺς ἀσθενεῖς καὶ στοὺς παράλυτους πού Τὸν πλησιάζουν, προκειμένου νὰ τοὺς θεραπεύσει, ἀφοῦ ἡ θετικὴ τοποθέτησή τους ἀπέναντί Του εἶναι ἡ ἀπαραίτητη προϋπόθεση γιὰ νὰ μὴν παραβιαστῆ τὸ αὐτεξούσιον τοῦ ἀνθρώπου. Ὁ Χριστὸς ὅμως δὲν ἀπαιτεῖ τὸ ἴδιο ἀπὸ τοὺς δαιμονισμένους, ἀφοῦ αὐτοὶ δὲν εἶναι σὲ θέση νὰ ἀπαντήσουν, λόγω τῆς κατάληψής τους ἀπὸ τὰ δαιμόνια καὶ τῆς παρεπόμενης δεινῆς ψυχοσωματικῆς τους κατάστασης <sup>[5]</sup>.

Ἡ ἐλευθερία τῆς ἐκάστοτε ἐπιλογῆς ἐπιτρέπει στὸν ἄνθρωπο νὰ δημιουργεῖ μιὰ μοναδικὴ καὶ τελείως καινοφανὴ ἐκδοχὴ τῆς ὑπαρξης. Κάνοντας ὡστόσο ὁ ἄνθρωπος κοινὴ χρῆση τῆς αὐτεξουσιότητάς του, μπορεῖ, μόνος αὐτὸς ἀπὸ ὅλα τὰ λοιπὰ πλάσματα τῆς Δημιουργίας, νὰ βγαίνει ἐκτὸς Νόμου, νὰ βαίνει παράλληλα μὲ τὸν Νόμο, νὰ εἶναι δηλαδὴ παράνομος. Καὶ τοῦτο ἐπειδὴ μόνον αὐτὸς ἔχει τὴν ἐλευθερία τῆς ἐπιλογῆς νὰ τηρεῖ τοὺς

νόμους τῆς Φύσης ἢ νὰ ἐναντιώνεται σὲ αὐτούς, νὰ τοὺς καταστρατηγεῖ. Δὲν συμβαίνει τὸ ἴδιο μὲ τὰ ζῶα, τὰ ὁποῖα ὑποτάσσονται ἄκοντα στὸν Νόμο, στὴ Φύση. Μὲ τὴ συνείδησή του ὁ ἄνθρωπος κάνει πράγματα ποὺ τὰ ζῶα μόνο ἀσυνείδητα καὶ ἀπὸ ἔνστικτο κάνουν. Ἐξ οὗ καὶ ἡ ἀπόλυτη εὐθύνη τοῦ ἀνθρώπου ὡς πρὸς τὰ ὑπόλοιπα ζῶα καὶ γενικότερα ὡς πρὸς τὴν ὅλη Δημιουργία. Τοῦτο ἐννοεῖ ὁ Παῦλος ὅταν λέει: «Ἡ γὰρ ἀποκαραδοκία τῆς κτίσεως τὴν ἀποκάλυψιν τῶν υἰῶν τοῦ Θεοῦ ἀπεκδέχεται. τῇ γὰρ ματαιότητι ἡ κτίσις ὑπετάγη, οὐχ ἑκοῦσα, ἀλλὰ διὰ τὸν ὑποτάξαντα, ἐπ' ἐλπίδι ὅτι καὶ αὐτὴ ἡ κτίσις ἐλευθερωθήσεται ἀπὸ τῆς δουλείας τῆς φθορᾶς εἰς τὴν ἐλευθερίαν τῆς δόξης τῶν τέκνων τοῦ Θεοῦ. οἶδαμεν γὰρ ὅτι πᾶσα ἡ κτίσις συστενάζει καὶ συνωδίνει ἄχρι τοῦ νῦν (Ρωμ. η', 19-22).

Ὅταν, λοιπόν, ὁ ἄνθρωπος ἐξαγνίζεται καὶ ἐξαγιαζεται σὲ ὅλα του τὰ μέλη ὡς προσφορά πρὸς τὸν Θεό, ἐξαγνίζει καὶ ἐξαγιαζει ὅλα τὰ πλάσματα, καὶ ἀπολυτρώνει, κατὰ τὸ δικό του μέρος, τὸν πεπτωκότα Κόσμο. Ἐξάλλου «μὲ ποικιλία τρόπων – ἀπὸ τὴν καλλιέργεια τῆς γῆς ὡς τὶς τέχνες καὶ τὸν λόγο – ὁ ἄνθρωπος δίνει φωνὴν στὰ ὑλικά πράγματα καὶ κάνει τὴ φύση νὰ ἐκφράζεται πρὸς δοξολογία τοῦ Θεοῦ». Μὲ αὐτὸ τὸ πνεῦμα ὁ ἅγιος Λεόντιος Κύπρου ἀναφέρει: «Μὲ τὸν οὐρανὸ, τὴ γῆ καὶ τὴ θάλασσα, μὲ τὸ ξύλο καὶ τὴν πέτρα, μὲ ὅλη τὴν ὁρατὴ καὶ ἀόρατη Δημιουργία προσφέρω λατρεία στὸν Δημιουργό, Κύριο καὶ Ποιητὴ τῶν πάντων. Γιατὶ ἡ Δημιουργία δὲν λατρεῖται ἄμεσα καὶ μόνη τῆς τὸν Ποιητῆ». Καὶ ὁ ρουμάνος πατὴρ Ντουμίτρου Στανιλοάε (D. Staniloae, 1903-1993), ἀπὸ τὴ μεριά του, λέει πῶς «ὁ ἄνθρωπος θέτει τὴ σφραγίδα τῆς κατανόησης καὶ τοῦ πνευματικοῦ του ἔργου στὴ Δημιουργία. Ὁ Κόσμος δὲν εἶναι μόνο ἓνα δῶρο ἀλλὰ καὶ ἓνα ἔργο γιὰ τὸν ἄνθρωπο». Τοῦτο ἄλλωστε σημαίνει ἡ ρήσις τοῦ ἀποστόλου Παύλου: «Θεοῦ γὰρ ἔσμεν συνεργοί» (Α' Κορ. γ', 9).

Μέσα στὸ πέρασμα τοῦ χρόνου, ὁ ἄνθρωπος δὲν εἶναι ποτὲ ὁ ἴδιος ἀκόμα κι ὅταν – καὶ ὅσο – ἡ μορφή του κρατᾷ τὸ ἴδιο σχῆμα, μολονότι κι αὐτὸ μεταβάλλεται σταδιακὰ πλήρως, ἀφοῦ ἡ μορφή μεταβάλλεται μοριακὰ συνεχῶς, ἀνὰ πᾶσαν στιγμὴν. Ἀλλὰ καὶ κυτταρικὰ ἢ σύστασή της μεταβάλλεται κατὰ διαστήματα ριζικῶς, καθὼς τὰ ἀνθρώπινα κύτταρα, ἐξαιρέσει ἐκείνων τοῦ ἐγκεφάλου, ἀνανεώνονται πλήρως στὸ χρονικὸ διάστημα μιᾶς ἑπταετίας ἔτσι πού, ἀπὸ ὑλικὴ τουλάχιστον ἀποψη, ὁ ἄνθρωπος νὰ εἶναι ὕστερα ἀπὸ μία ἑπταετία ἐντελῶς διαφορετικὸς, σὰν νὰ πρόκειται γιὰ κάποιον ἄλλον. Κι ὅμως ἡ βιολογικὴ του ταυτότητα, ὁ γονότυπός του –ὄχι ὁ φαινότυπός του– παραμένει, ἀπὸ τὴν ὥρα ποὺ γεννιέται, ἀναλλοίωτος, ἀφοῦ ἀναλλοίωτες παραμένουν καὶ οἱ αἰθερικὲς σφραγίδες τῆς ὑλικῆς του μορφῆς. Ἄλλωστε καὶ τὰ *ιδιάζοντα χαρακτηριστικὰ* τῆς φυσικῆς του προσωπικότητος κατὰ τὸ σῶμα, παραμένουν διὰ παντὸς σταθερά, ἀμετάβλητα, ἔστω κι ἂν τὸ σῶμα του μεταβάλλεται μορφικὰ (σχῆμα, ὄψη) δραματικὰ λόγῳ τῆς ἡλικίας ἢ τῆς ἴδιας τῆς ἐπέμβασής του ἐπ' αὐτοῦ (πλαστικὲς ἢ αἰσθητικὲς ἐγχειρίσεις, παντὸς εἴδους παραμορφώσεις κ.ἄ.)<sup>[6]</sup>. Τοῦτος εἶναι ὁ λόγος ποὺ ἓνας ἄνθρωπος παραμένει ἐντὸς μικρῶν ἡλικιακῶν διαστημάτων πάντοτε, λίγο ἢ πολὺ, ἀναγνωρίσιμος ἀπὸ τοὺς τρίτους, ὅσες ἀλλοιώσεις κι ἂν ἔχει ὑποστῆ ἑξωτερικὰ ἢ ἀρχικὴ του μορφή.

Ἀπὸ αὐστηρῶς, λοιπόν, ἐπιστημονικὴ -βιολογική- ἄποψη, ἡ μορφή τοῦ ἀνθρώπου παραμένει ἐσαεὶ ἀμετάβλητη, ἀφοῦ καὶ ὄντολογικὰ ὁ ἄνθρωπος ἐξακολουθεῖ πάντοτε νὰ εἶναι ὁ ἴδιος. Καὶ τοῦτο, ἐπειδὴ δὲν παύει νὰ ἀποτελεῖ τὴν ὑλομορφοποιημένη ἐκφραση τῆς ἰδίας Ἰδέας καὶ νὰ ταυτίζεται μὲ τὸ ἴδιο Ἐγώ, αὐτοαναγνωριζόμενος ὡς τὸ ἴδιο ἄτομο τόσο κατὰ τὴν παιδικὴ ὅσο καὶ κατὰ τὴν ἐφηβικὴ, τὴν ἐνήλικη ἢ τὴν γεροντικὴ περίοδο τοῦ βίου του. Τί πιὸ ἀπτή καὶ τρανὴ, ἀλήθεια, ἀπόδειξε ὅτι τὸ Ἐγώ εἶναι κάτι διακριτὸ ἀπὸ τὸ ὑλικό του ἐπένδυμα, στὸ ὁποῖο ἐνοικεῖ, χωρὶς ὡστόσο νὰ ἐπηρεάζεται ἀπὸ τὴ φθορὰ του! Μήπως αὐτὸ ἀποτελεῖ ἀπόδειξη ἀλλεπάλληλων κύκλων ὑπαρξης τοῦ Ἐγώ ἐνὸς ἀνθρώπου κατὰ τὴ διάρκεια τοῦ ἐπὶ τῆς γῆς βίου του, ἀφοῦ τὸ πνεῦμα του παραμένει ἀναλλοίωτο, ἢ δὲ συνειδητότητά του αὐξάνει;

Ὅσον ἀφορᾷ τὴν ἐξωτερικὴ μορφή τοῦ ἀνθρώπινου ὄντος, αὐτὴ χωρίζεται σὲ δύο βασικὰ μέρη: τὴν κεφαλὴ, ποὺ ἀναλογικὰ ἀντιστοιχεῖ στὸ πνευματικὸ στοιχεῖο, καὶ τὸ κυρίως σῶμα, ποὺ ἀντιστοιχεῖ στὸ ὑλικό στοιχεῖο στὸν ἄνθρωπο. Ἐπομένως, ἡ κεφαλὴ, σὲ σύγκριση μὲ τὸ ὑπόλοιπο σῶμα, ἐμφανίζεται νὰ διαδραματίζει – καὶ διαδραματίζει – πρωταγωνιστικὸ καὶ κατευθυντήριο ρόλο, ἀφοῦ σ' αὐτὸ ἐδράζεται ὁ ἐγκέφαλος, προστατευμένος ἀπὸ τὸ κρανίον (τὴν κρανιακὴ θήκη ἢ κοιλότητα). Μορφικὰ, μέσω τῆς κεφαλῆς, τὸ ἄτομο καθίσταται ἰκανὸ ὄχι μόνον νὰ ἀναγνωρίζει τοὺς ἄλλους, ἀλλὰ καὶ νὰ ἀναγνωρίζεται ἀπὸ τοὺς ἄλλους, ἀφοῦ τὸ πρόσωπο εἶναι τὸ μόνον τόσο χαρακτηριστικὸ τμῆμα τοῦ ἀνθρώπινου σώματος. Στὸ πρόσωπο βρίσκονται συγκεντρωμένα τὰ αἰσθητήρια ὄργανα καὶ τῶν πέντε αἰσθήσεων. Τὸ πρόσωπο, μὲ προεξάρχοντα τὰ μάτια, εἶναι ἐκεῖνο ποὺ καθρεφτίζει τὴ φύση τοῦ ἀνθρώπου, τὴν ψυχικὴ, νοητικὴ καὶ πνευματικὴ του κατάστασις· εἶναι ἐκεῖνο ποὺ καθρεφτίζει τὴν πορεία τοῦ ἀνθρώπου μέσα στὸ χρόνο. Σὲ αὐτὸ ἀντανακλᾶται ἡ φυλὴ του, ἡ καταγωγὴ του, ἡ ταξικὴ του προέλευσις, ὁ χαρακτήρας του καὶ πάνω ἀπ' ὅλα ὁ βαθμὸς τῆς πνευματικῆς του ἐξέλιξης.

Ὁ ἄνθρωπος εἶναι ὁ ἀνώτερος τύπος ζωῆς ποὺ ἔχει ποτὲ παραχθεῖ, τουλάχιστον ὑλικὰ πάνω σὲ τοῦτο τὸν πλανήτη εἶναι τὸ σημεῖο συνάντησης ὁλόκληρης τῆς Δημιουργίας καὶ τοῦ ἴδιου τοῦ Δημιουργοῦ. Ἔτσι, ἂν καὶ σὲ ὅλες τὶς φυσικὲς μορφὲς βλέπουμε τὸν Θεὸ ἐκπεφρασμένο, πιὸ καθαρὰ τὸν βλέπουμε στὸν ἀνθρώπινον νοῦ. Πιὸ κοντὰ Του βρισκόμαστε μελετώντας τὴν ἀνθρώπινη μορφή, ἀφοῦ μὲ αὐτὴ τὴ μορφή δημιούργησε ὁ Θεός, «κατ' εἰκόνα καὶ καθ' ὁμοίωσίν Του», τὸ ἀνθρώπινον ὄν ποὺ ἔρχεται στὸν κόσμον μας ἔχοντας λησμονήσει τὴ θεία καταγωγὴν του, ὥστε νὰ μπορέσει, μέσω ἀκριβῶς τῆς μορφῆς του, νὰ τὸν ξαναβρεῖ. Στὴ μορφή του, λοιπόν, μπορεῖ ὁ ἄνθρωπος νὰ ἀναζητήσει τὴν Ἀλήθειαν καὶ νὰ τὴν προσεγγίσει. Ἄρα ὁ ἴδιος ὁ ἄνθρωπος εἶναι τὸ κλεῖδι ποὺ τοῦ ἀνοίγει τὴν δίοδον γιὰ τὴν ἐρευνα τῆς Ἀλήθειας καὶ συγχρόνως ὁ κλειδοκράτορας.

Ὁ ἄνθρωπος διακρίνεται, λοιπόν, καταφανῶς ἀπὸ ὅλα τὰ ἄλλα ἔμβια ὄντα αὐτοῦ τοῦ κόσμου καὶ δείχνει νὰ ὑπερέχει σὲ ἰκανότητες, σὲ ρόλον καὶ σὲ προορισμό. Ἡ ὑπεροχὴ του αὐτὴ τὸν ἱεραρχεῖ, ὑπὸ ἀνθρωποκεντρικὴ πάντοτε θεώρησις, στὴν κορυφὴ τῆς πυραμίδας τῶν ὄντων τῆς Φύσεως. Ἐξάλλου, ἔχει καταφέρει νὰ κυριαρχεῖ στὴ Δημιουργία, ἂν καὶ μὲ καταστρεπτικὰς πολλὰς φορὰς συνέπειες γι' αὐτήν, ὄχι βέβαια διὰ τῆς ἐπιβολῆς του, ὀφειλόμενης



στὶς σωματικές, βιολογικές του δυνατότητες, ἀφοῦ αὐτὲς συχνὰ μειονεκτοῦν σημαντικὰ ἔναντι τῶν ἀντίστοιχων φυσικῶν ἰδιοτήτων ἄλλων ἔμβιων ὄντων, ἀλλὰ χάρις στὶς νοητικές, ἀποκλειστικὰ καὶ μόνο, ἰκανότητές του. Ἐπιπλέον, οἱ πνευματικές του δυνατότητες τοῦ ἐπιτρέπουν νὰ συνειδητοποιήσει τὸν ἑαυτό του, νὰ αὐτοπροσδιοριστεῖ, νὰ βιώσει τὴν Ἀλήθεια καὶ νὰ ταυτιστεῖ μὲ αὐτήν. Ὁ ἄνθρωπος εἶναι, λοιπόν, τὸ μόνο ὄν πού, ἂν καὶ ἀνήκει στὴν ὑλικὴ Δημιουργία, κινεῖται σχετικὰ ἐλεύθερος πρὸς αὐτήν ὡς δημιουργὸς τῆς προσωπικότητάς του – τοῦ Προσώπου ὅπως τὴν ἀποκαλεῖ ἡ πατερικὴ παράδοση [7] –, διὰ τῆς ὁποίας καὶ μόνο καθίσταται ἐφικτὴ ἡ χώρησή του στὸ θεῖο Ἀπρόσωπο.

Σύμφωνα μὲ ἐσώτερες θεωρίες, ὁ ἄνθρωπος εἶναι ἓνα ὄν ἐνιαῖο ὡς πρὸς τὴν προέλευσή του, τὴν Πηγὴ του· διφυὲς ὡς πρὸς τὴ φύση του, φύση θεϊκὴ καὶ χοϊκὴ· τρισυπόστατο ὡς πρὸς τὶς Ἀρχές πού τὸ συγκροτοῦν: τὸ Πνεῦμα, Ἀρχὴ λογιζομένη, ἢ Ψυχὴ, Ἀρχὴ αἰθερία, καὶ τὸ Σῶμα· τετραδικὸ ἀφενὸς ὡς πρὸς τὴν ὑλικὴ κατασκευὴ του, δηλαδή ὡς πρὸς τὰ τέσσερα ὑλικά στοιχεῖα ἀπὸ τὰ ὁποῖα ἀποτελεῖται: τὴ γῆ (ὀργανικὴ οὐσία), τὸ ὕδωρ, τὸν ἀέρα καὶ τὸ πῦρ, τὸ ὁποῖο στὸ ἀνθρώπινο σῶμα ἀντιπροσωπεύεται μὲ τὸν φωσφόρο, καὶ ἀφετέρου ὡς πρὸς τὴν ἐκδήλωσή του: ὑλική, ψυχικὴ, νοητικὴ καὶ πνευματικὴ· καὶ τέλος πεντάκτινο ἐφόσον στὰ παραπάνω συνυπολογίσουμε καὶ τὴ θεϊκὴ σπίθα πού ἐνεργοποιεῖ τὴν ὑπαρξή του, δηλαδή τὸ Ἐγώ.

Ὁ ἄνθρωπος εἶναι πολυσύνθετο ὄν, τὸ ὁποῖο μετέχει τόσο τοῦ «φυσικοῦ» ὅσο καὶ τοῦ «ὑπερφυσικοῦ». Εἶναι τὸ μοναδικὸ μέσα στὴν ὑλικὴ Δημιουργία ὄν πού ἔχει προικιστεῖ μὲ τὴ δυνατότητα νὰ ὑπερβεῖ τὴν ὑλικὴ του ὑπαρξὴ γιὰ νὰ ταυτιστεῖ μὲ τὸ Θεῖον.

Οἱ ἔμβιες μορφές, πλὴν τοῦ ἀνθρώπου, διαβαθμίζονται μὲν ὡς πρὸς τὴ συνθετότητα τῆς δομῆς τους, ὄχι ὅμως ὡς πρὸς τὴν τελειότητά τους, ἀφοῦ αὐτὴ ἀναφέρεται ἀποκλειστικὰ καὶ μόνο στὴ συνείδηση. Ἡ συνείδηση, δηλαδή ἡ ἄμεση ἀντίληψη καὶ ὄχι ἀπλῶς ἡ γνώση τῆς Ἀλήθειας, εἶναι κατάσταση τοῦ βαθύτερου ὄντος τοῦ ἀνθρώπου, αὐτοῦ πού ὀνομάζουμε Ἐγώ, κατὰ τὴν ὁποία τοῦτο βιώνει τὴν Ἀλήθεια. Ἡ κατάσταση αὐτὴ ἐπιτυγχάνεται μέσα ἀπὸ ἀνελικτικὴ πορεία συνεχοῦς τελείωσης. Ἀπ' ὅλα τὰ ὄντα τῆς Δημιουργίας, μόνο τὸ ἀνθρώπινο ὄν ἔχει Ἐγώ, δηλαδή μία πνευματικὴ ὄντοτητα πού τοῦ παρέχει τὴ δυνατότητα νὰ ἀποκτήσει συνείδηση τοῦ εἶναι του. Ἄρα μόνο τὰ ἀνθρώπινα ὄντα διαβαθμίζονται στὴν κλίμακα τῆς πνευματικῆς τελειότητας, ἀνάλογα, ἐξυπακούεται, μὲ τὸ βαθμὸ τελείωσης πού ἔχουν ἐπιτύχει.

Ὅλες οἱ φυσικὲς μορφές στὸν κόσμο τοῦτο τῆς ὕλης εἶναι μὲν ἐκ τοῦ Θεοῦ, εἶναι μὲν ἐκφράσεις θεῖων Ἰδεῶν, πλὴν ὅμως, καθὼς δημιουργήθηκαν γιὰ ὀρισμένο σκοπὸ, τελοῦν ὑπὸ τὴν ἐπίδραση τῶν πεπερασμένων ὀρίων τοῦ χώρου καὶ τοῦ χρόνου, καὶ εἶναι ἐπομένως προσωρινές, παροδικές, ὑποκείμενες στὴν ἀναπόφευκτη φθορὰ. Ἀπαξάπασες, λοιπόν, οἱ φυσικὲς μορφές δὲν εἶναι δημιουργήματα ἐν τῷ ὑπάρχειν, ἀφοῦ τὸ ὑπάρχειν εἶναι συνδεδεμένο μὲ τὴν αἰωνιότητα, εἶναι ταυτόσημο μὲ τὴ Ζωή. Μόνο τὰ θεῖα ὄντα ζοῦν, ἐνῶ τὰ ἔμβια ὄντα ἀποτελοῦν ἐκφράσεις τοῦ ὄντος στὸν κόσμο μας, ἓναν κόσμον φαινομένων, μορφῶν καὶ ὀνομάτων. Γι' αὐτὸ κανένα ἔμβιο ὄν δὲν «ὑπάρχει», δὲν ζεῖ αἰωνίως ἀφ' ἑαυτοῦ, ἀλλὰ

εἶναι ἐφήμερο, θνητό· συγκρινόμενο δὲ πρὸς τὴν αἰωνιότητα, εἶναι ἓνα στιγμιαῖο φαινόμενο Ζωῆς, φέρει τὴ Ζωὴ μέσα στὰ πεπερασμένα, ὅπως προαναφέρθηκε, ὅρια τοῦ χωροχρόνου καὶ ἀπλῶς «ὑπάρχει» – φαινομενικὰ καὶ πρόσκαιρα – κατὰ θεία παραχώρηση. Γιατὶ πῶς νοεῖται μιὰ ὑπαρξη, μιὰ ζωὴ νὰ πεθαίνει;

Ὁ ἄνθρωπος, ἓνα ἔμβιο ὃν ἀνάμεσα στ' ἄλλα, δυναμοποιεῖται ἀπὸ τὴν πνοὴ Ζωῆς, φέρει κι αὐτὸς τὴ Ζωή, ὅμως δὲν ζεῖ οὔτε αὐτός, ὅπως δὲν ζοῦν οὔτε καὶ ὅλα τ' ἄλλα ἔμβια ὄντα. Ἐντούτοις αὐτός, καὶ μόνον αὐτός ἀπὸ ὅλες τὶς μορφές τῆς Δημιουργίας καὶ εἰδικότερα ἀπὸ ὅλα τὰ ἔμβια ὄντα, ἐκδηλώνει εὐγλωττότερα τὴ ροὴ τοῦ Πνεύματος μέσα στὴν Ὑλὴ καὶ ἔχει, φύσει, τὴ δυνατότητα, μέσω τῆς ἠθικῆς τελείωσης, δηλαδὴ τῆς ἀγνοποίησής του, νὰ ἐξελιχθεῖ συνειδησιακά, νὰ περάσει στὴν αἰωνιότητα καί, ταυτιζόμενος μὲ τὴ Ζωή, νὰ ζήσει. Ἄν ὡστόσο δὲν κατορθώσει ὁ ἄνθρωπος – ἀποτασσόμενος τὸ Σκότος καὶ συντασσόμενος μὲ τὸ Φῶς – νὰ ταυτιστεῖ μὲ τὴ Ζωὴ καὶ νὰ «ὑπάρξει», τοῦτο δὲν σημαίνει ὅτι θὰ «πεθάνει», ἀφοῦ δὲν «ὑπῆρξε» ποτέ, ἀλλὰ ὅτι θὰ παραμείνει νεκρός. Ἔτσι κι ἄλλιως ὁ θάνατος δὲν ὑπάρχει ἢ, ὀρθότερα, δὲν ἀφορᾷ τὸν ἄνθρωπο, ἀφοῦ οὔτε ὁ νεκρὸς ἀλλὰ οὔτε καὶ ὁ ζῶν πεθαίνει. Ἐπομένως, ὁ ἄνθρωπος δὲν «πεθαίνει» ποτέ, παρὰ, μετὰ τὴν ἀναχώρησή του ἀπὸ τοῦτο τὸν κόσμον τῆς πλάνης, εἴτε παραμένει νεκρὸς εἴτε χωρεῖ στὴ Ζωή.

«Καὶ ἔπλασεν ὁ Θεὸς τὸν ἄνθρωπον, χοῦν ἀπὸ τῆς γῆς, καὶ ἐνεφύσησεν εἰς τὸ πρόσωπον αὐτοῦ πνοὴν ζωῆς, καὶ ἐγένετο ὁ ἄνθρωπος εἰς ψυχὴν ζῶσαν» ἀναφέρει ἡ Παλαιὰ Διαθήκη (Γέν. Β', 7). Ὅπως λέει ὁ ἅγιος Σεραφεῖμ τοῦ Σάραφ, ἐμφυσώντας ὁ Θεὸς «πνοὴν ζωῆς» στὸν ἄνθρωπο, τοῦ ἐμφύσησε τὴ Χάρη τοῦ Ἁγίου Πνεύματος, ἔτσι ὥστε ὁ ἄνθρωπος φέρει μέσα του τὸ Ἅγιο Πνεῦμα, ποὺ τὸν ἐξυψώνει καὶ τὸν ἐξομοιώνει μὲ τὸν Θεό. Εἰδάλλως θὰ παρέμενε ὅπως ὅλα τὰ ἄλλα δημιουργήματα, ἓνα ἔμβιο ὃν μεταξὺ τῶν ἄλλων ἔμβιων πλασμάτων τοῦ Θεοῦ στὴ γῆ, μὲ ὅλες τὶς ιδιότητες, ἔχοντας πνεῦμα, ψυχὴ, μυαλό, καρδιά, ὅπως ἔχουν ὅλα τὰ ζῶα, τὸ καθένα βέβαια κατὰ τὸ εἶδος του.

Ὅλες οἱ ἔμβιες μορφές ἀπλῶς «ὑπάρχουν», ὑφίστανται μόνον ὁ ἄνθρωπος διαθέτει τὸ προνόμιο νὰ ἔχει συνείδηση τῆς ὑπαρξῆς του, αὐτοσυνειδησία, προνόμιο τραγικὸ ὅταν πρόκειται γιὰ τὸν ἴδιο του τὸ θάνατο. Ἔτσι, δὲν ἀρκεῖται, ὅπως τὰ ὑπόλοιπα ἔμβια ὄντα, νὰ «ὑπάρχει», ἀλλὰ ἀγωνιᾷ γιὰ τὴν «ὑπαρξή» του καὶ διαλογίζεται, στοχάζεται, φιλοσοφεῖ, ματαιοπονώντας, γύρω ἀπ' αὐτήν. Ἡ ἐμπειρικὴ καὶ λογικὴ, ἀλλὰ ὄχι διαισθητικὴ ὅπως ἐνδεχομένως γιὰ τοὺς ἄλλους ζῶντες ὀργανισμούς, βεβαιότητα τῆς ἐπερχόμενης ἀργὰ ἢ γρήγορα, λήξης τοῦ βίου του ἀποτελεῖ τὸν πυρήνα τῆς ὑπαρξιακῆς του τραγικότητος.

Ὄντας ὡστόσο ὁ ἄνθρωπος ἔκφραση μιᾶς θείας καὶ συνεπῶς ἀπειροαιώνιας Ἰδέας, τῆς Ἰδέας «Ἄνθρωπος», εἶναι δυνάμει «ἄπειρος» καὶ μπορεῖ, ἀκόμα καὶ στὸν πεπερασμένο τοῦτο κόσμον τῆς ὕλης, νὰ καταστεῖ καὶ αὐτὸς «ἄπειρος».

Καθὼς τὸ Πνεῦμα ἐνυπάρχει στὸ καθετί, ὁ ἄνθρωπος βρίσκεται καὶ αὐτὸς διὰ τοῦ πνεύματός του στὸ καθετί. Ἀπὸ τὴν ἄλλη πάλι, μέσα ἀπὸ τὸ καθετί παρέχεται στὸν ἄνθρωπο ἡ δυνατότητα νὰ ἀνακαλύπτει τὸ Πνεῦμα καὶ νὰ ἀνάγεται ὡς τὰ πεδία Του.

## Σημειώσεις

1. Γέν. Α΄, 26. [Πίσω](#)

2. Ίω. ιθ΄, 6. [Πίσω](#)

3. «Εἰ δὲ ὁ ὀφθαλμὸς σου ὁ δεξιὸς σκανδαλίζει σε, ἔξελε αὐτὸν καὶ βάλε ἀπὸ σοῦ· συμφέρει γάρ σοι ἵνα ἀπόληται ἓν τῶν μελῶν σου καὶ μὴ ὅλον τὸ σῶμά σου βληθῆ εἰς γέενναν» (Ματθ. ε΄, 29) «πειρασμὸς ὑμᾶς οὐκ εἴληφεν εἰ μὴ ἀνθρώπινος· πιστὸς δὲ ὁ Θεός, ὃς οὐκ ἑάσει ὑμᾶς πειρασθῆναι ὑπὲρ ὃ δύνασθε, ἀλλὰ ποιήσει σὺν τῷ πειρασμῷ καὶ τὴν ἔκβασιν τοῦ δύνασθαι ὑμᾶς ὑπενεγκεῖν» (Α΄ Κορ. ι΄, 13) «ἐνδύσασθε τὴν πανοπλίαν τοῦ Θεοῦ πρὸς τὸ δύνασθαι ὑμᾶς στήναι πρὸς τὰς μεθοδείας τοῦ διαβόλου» (Εφ. στ΄, 11) «Μηδεὶς πειραζόμενος λεγέτω ὅτι ἀπὸ Θεοῦ πειράζομαι· ὁ γὰρ Θεὸς ἀπειραστός ἐστι κακῶν, πειράζει δὲ αὐτὸς οὐδένα» (Ίακ. α΄, 13) «Ὑποτάγητε οὖν τῷ Θεῷ. ἀντίστητε τῷ διαβόλῳ, καὶ φεύζεται ἀφ’ ὑμῶν» (Ίακ. δ΄, 7). [Πίσω](#)

4. «Οὐδὲν ἄρα νῦν κατάκριμα τοῖς ἐν Χριστῷ Ἰησοῦ μὴ κατὰ σάρκα περιπατοῦσιν, ἀλλὰ κατὰ πνεῦμα» (Ρωμ. η΄, 1) «Τὸ λοιπὸν, ἀδελφοί μου, ἐνδυναμοῦσθε ἐν Κυρίῳ καὶ ἐν τῷ κράτει τῆς ἰσχύος αὐτοῦ» (Εφ. στ΄, 10). [Πίσω](#)

5. Ματθ. θ΄, 27-32. [Πίσω](#)

6. Κατάπληξη προκαλεῖ ἡ ποικιλία παραμορφώσεων, στὶς ὁποῖες ὑποβάλλουν διάφοροι λαοὶ ὀρισμένα μέρη τοῦ ἀνθρώπινου σώματος. Γνωστότερη παραμόρφωση εἶναι αὐτὴ τῶν γυναικείων ποδιῶν ποῦ ἴσχυε ἐπὶ αἰῶνες ὡς πρότυπο γυναικείου κάλλους στὴν Κίνα. Γνωστὴ εἶναι ἐπίσης ἡ παραμόρφωση ποῦ ὑφίστανται οἱ γυναῖκες τῆς μογγολικῆς φυλῆς Padaung Karen, ποῦ ζοῦν στὰ δάση τῆς Βιορμανίας καὶ στὴ βόρεια Ταϊλάνδη. Συγκεκριμένα, οἱ ἐπονομαζόμενες γυναῖκες-καμηλοπαρδάλεις ἔχουν τὸ λαιμὸ τους ἐγκλωβισμένο μέσα σὲ μιὰ μπρούντζινη σπείρα δακτυλίων. Ἐξάλλου κάποιες ἀφρικανικὲς φυλὲς παραμορφώνουν τὸ κάτω χεῖλος τοῦ στόματός τους, ἄλλες τὸ κρανίον τῶν βρεφῶν ἢ τὰ στήθη τῶν γυναικῶν καὶ ἄλλες πάλι τρυποῦν καὶ τεντώνουν σταδιακὰ τὸ λοβὸ τῶν ἀφτιῶν τους μέχρι νὰ φτάσει στοὺς ὤμους τους, ὅπως οἱ Μασάι τῆς Κέννας καὶ τῆς Τανζανίας. Ἡ δερματοστιξία (τατουάζ κ.ἄ.) ἐμπίπτει κατὰ κάποιον τρόπο στὸ φαινόμενο τῆς παραμόρφωσης τοῦ σώματος, ὅπως καὶ ἡ περιτομή, τὴν ὁποία ἐφαρμόζουν γιὰ θρησκευτικούς πιά λόγους οἱ Ἑβραῖοι καὶ οἱ Μουσουλμάνοι. [Πίσω](#)

7. Κατὰ τὶς χριστολογικὲς ἔριδες, ἡ Ἐκκλησία μεταχειρίστηκε τὴ λέξη «πρόσωπο» ὡς ταυτόσημη τῆς λέξης «ὑπόσταση» καὶ μάλιστα πρὸς δήλωσιν τοῦ καθαυτοῦ ὑφισταμένου καὶ ὡς ἓνα ὅλον ἐξωτερικὰ ἐκδηλουμένου. [Πίσω](#)



**Δεν υπάρχουν σχόλια:**

**Δημοσίευση σχολίου**

Πληκτρολογήστε το σχόλιό σας...

Υποβολή σχολίου ως: Φοῖβος Ι. Πιομπ Αποσύνδεση

Δημοσίευση Προεπισκόπ  Να λαμβάνω ειδοποιήσεις

[Δοτική σελίδα](#)

Εγγραφή σε: [Αναρτήσεις \(Atom\)](#)