

ΦΟΙΒΟΣ Ι. ΠΙΟΜΠΙΝΟΣ

Περί τῆς μοναδικότητος τῶν μορφῶν

Περί τῆς μοναδικότητος τῶν μορφῶν^[*]

Στὸν Μιχάλη Κατσίκα

Στὴ Δημιουργία, ἡ ἀπειροσύνη τοῦ θείου Ἐνός μᾶς ὁδηγεῖ στὴν Ἰδέα τῆς Μοναδικότητος.

Ἡ Μοναδικότητα εἶναι θεῖος Νόμος, ὁ ὁποῖος διέπει τὴν ποικιλότητα ἐκδίπλωση τοῦ θείου ὄντος μέσα στὴ Δημιουργία γιὰ τὴν ὑπέρβουλη ἀπειράριθμων σκοπιμοτήτων μὲς στὸ πλαίσιο τοῦ θείου Ἐνός. Ὁ Θεὸς οὐδέποτε ἐπαναλαμβάνει τὸν «ἐαυτὸ» Του. Ὡς ἐκ τούτου, ἐκεῖνο πὺ ἀποκαλοῦμε ἀπειροσύνη τοῦ Θεοῦ τὸ ἀντιλαμβανόμεστε στὴ διαφορετικότητα τῶν ἀπειρων -καθ' ἡμᾶς- ἐκφράσεων Του. Δὲν νοεῖται νὰ ἐκδηλώνεται ὁ Θεὸς ὁμοιότροπως, ἀφοῦ δὲν ἐνεργεῖ ποτὲ ἄσκοπα. Ἔτσι, κάθε Ἰδέα Του νοεῖται ἅπαξ διὰ παντός. Ἔστω καὶ μόνο δύο ταυτόσημες Ἰδέες στὸ Θεῖον εἶναι κάτι τὸ παντελῶς ἀδιανόητο. Ἄν ὁ Θεὸς ἐκφραζόταν δύο φορές πανομοιότυπα, τοῦτο δὲν θὰ ἦταν μόνον ἄσκοπο καὶ ἀσύμβατο πρὸς τὴ θεία Οἰκονομία, ἀλλὰ θὰ κατέλυε τὸ λόγο τῆς πολλαπλότητος πρὸς τὴ Μονάδα. Ὁρθῶς λέγεται, λοιπόν, ὅτι τὸ Θεῖον μελίζεται, ἀλλὰ δὲν διαιρεῖται.

Ἀπειρες λοιπὸν καὶ μοναδικές εἶναι οἱ θεῖες Ἰδέες ἄπειρες, μοναδικές καὶ ἀνεπανάληπτες ἐπίσης οἱ διακεκριμένες ἐκφράσεις τους στὸν κόσμον τῆς ὕλης, δηλαδὴ οἱ παντοειδῆς μορφές, ἀπειρη καὶ ἡ ποικιλία καὶ ἡ ἱεράρχηση τῶν ἰσοτήτων μὲν, πλὴν ὅμως ὄχι ἴσων μεταξύ τους, μορφῶν βάσει τῆς σκοπιμότητός τους. Οὔτε ἓνα φύλλον δέντρου δὲν εἶναι παρόμοιο μὲ ὁποιοδήποτε φύλλον ὑπῆρξε ποτὲ, ὑπάρχει καὶ θὰ ὑπάρξει στὸν αἰῶνα τὸν ἅπαντα. Οὔτε μία μορφή δὲν ἔχει νὰ ὑπηρετήσῃ τὴν ἴδια ἀκριβῶς σκοπιμότητα μὲ κάποιαν ἄλλη. Κάθε μορφή ὑπηρετεῖ, μέσα στοὺς αἰῶνες, ἓναν εἰδικὸ σκοπὸ, ὥστε ὅλες μαζί συνεργαζόμενες νὰ ὑπηρετήσουν τελικὰ τὸν Ἐνα καὶ Μοναδικὸ Σκοπὸ, συνθέτοντας ταυτόχρονα αὐτὴ τὴν ἀπαράμιλλη Ἀρμονία πὺ διέπει τὴ λειτουργία τῆς Φύσης. Τὴν περὶ μοναδικότητος αὐτὴ θέση τὴν ἀποδεικνύει περὶτρανα καὶ ἀπόλυτα -στὸ ἀνθρώπινο τουλάχιστον ὄν- ἡ ὑπαρξη τῶν δακτυλικῶν ἀποτυπωμάτων πὺ ἀποτελοῦν τὴν ἀνεπανάληπτη ὕλικὴ ταυτότητα κάθε ἀτόμου, ἀκόμα καὶ στὶς περιπτώσεις ἐκεῖνες πὺ ἔχουμε νὰ κάνουμε μὲ τοὺς λεγόμενους μονοζυγῶτες διδύμους. Τελευταία δέ, ἐκτὸς ἀπὸ τὴ δακτυλοσκόπηση, καὶ ἡ ἰριδοσκόπηση ἀποτελεῖ, μεταξύ ἄλλων, τὸν πιὸ εὐέλικτο καὶ ἀσφαλέστερο τρόπο

Πληροφορίες



[Φοῖβος Ι. Πιομπίνος](#)

[Προβολὴ πλήρους προφίλ](#)

Σελίδες

[Αρχικὴ σελίδα](#)

[Ἡ γένεση τῶν μορφῶν](#)

[Οἱ διακρίσεις τῶν ὕλικῶν μορφῶν καὶ τὰ χαρακτηριστικά τους](#)

[Ἡ διερεύνηση τῶν μορφῶν](#)

[Ὁ ἄνθρωπος καὶ οἱ λοιπὲς φυσικὲς μορφές](#)

[Περί τῆς μοναδικότητος τῶν μορφῶν](#)

[Περί δυσμορφίας καὶ τερατομορφίας](#)

[Σκέψεις πάνω στὴν ἰσοτιμία τῶν φυσικῶν μορφῶν](#)

[Ὁ ἄνθρωπος ὡς δημιουργὸς ὕλικῶν μορφῶν](#)

[Ἀπόλλων Σωτήρ, ὁ Ἕλληνας Λόγος](#)

[Ὁ ἀρχαῖος ἑλληνικὸς ναὸς καὶ ὁ Δικέφαλος Ἄετὸς](#)

[Ἡ Ἑλλάδα ὡς ὀμφαλὸς καὶ ὁ Δικέφαλος Ἄετὸς](#)

[Ἡ συμβολικὴ παρουσία τοῦ λιονταριοῦ στὴν Ἀργολίδα](#)

[Σκέψεις πάνω στὴ θεματικὴ τῆς ὀρθόδοξης εἰκονογραφίας](#)

[Ἡ μέσω τῆς τέχνης διαφορετικὴ πνευματικὴ ὀπτικὴ Ἑλλάδας καὶ Δύσης](#)

[Σκέψεις πάνω στὶς διαφορὲς](#)

πού χρησιμοποιεῖ ἡ βιομετρικὴ γιὰ τὴν ταχεῖα ἀναγνώριση τῆς ταυτότητας τοῦ ἀτόμου. Γιατὶ ἡ βιομετρικὴ χρησιμοποιεῖ ἐπίσης τὸ παλαμιαῖο ἀποτύπωμα, διάφορα ἄλλα στοιχεῖα τοῦ προσώπου τοῦ ἀτόμου, τὰ ὁποῖα ὅμως δὲν εἶναι πρὸς τὸ παρὸν τόσο ἀποτελεσματικά, καθὼς καὶ τὸ γενετικὸ ἀποτύπωμα, τὸ ὁποῖο εἶναι μὲν τὸ πιὸ ἀξιόπιστο μέσον, ἀλλὰ δὲν προβλέπεται ἐπὶ τοῦ παρόντος νὰ χρησιμοποιηθεῖ εὐρέως λόγω δυσχερειῶν οἰκονομικῆς φύσεως καθὼς καὶ λόγω δυσκολίας γιὰ τὴν ἀπόκτηση καὶ ἀνάλυση τῶν δεδομένων του.

Μοναδικές εἰκόνες τῶν θείων Ἰδεῶν εἶναι, φυσικά, καὶ οἱ αἰθερικὲς προτυπώσεις τῶν μορφῶν, ὅμως ὅλες μαζί, σὰν ἀπειράριθμες ψηφίδες, συνθέτουν τὴν εἰκόνα τῆς ἐνιαίας Δημιουργίας ὡς ἀπέραντου ψηφιδωτοῦ.

Κάθε μορφή διακρίνεται γιὰ ἓνα σύνολο ιδιοτήτων, μὲ τις ὁποῖες κάνει αἰσθητὴ τὴν παρουσία της μέσα στὸ χωροχρόνο, ὑπηρετώντας μὲ μοναδικὸ καὶ ἀνεπανάληπτο τρόπο τὴν ἀναγκαιότητα τῆς δεδομένης στιγμῆς, κατὰ τὴν ὁποῖα ἐμφανίζεται. Ὅταν λέμε πὼς μιὰ μορφή διαφέρει ἀπὸ κάποιαν ἄλλη, ἐννοοῦμε πὼς ἡ μορφή αὐτὴ ἔχει διαφορετικὲς ιδιότητες καὶ χαρακτηριστικὰ γνωρίσματα ἀπὸ τὴν ἄλλη. Τοῦτο ἰσχύει ἀκόμα κι ὅταν ἐνδέχεται μιὰ μορφή νὰ ἐμφανίζει πλῆθος ὁμοιοτήτων μὲ κάποιαν ἄλλη· ἀρκεῖ ἓνα καὶ μόνον ἰδιάζον χαρακτηριστικὸ τῆς γνώρισμα, μιὰ καὶ μόνον ξεχωριστὴ ιδιότητά της, γιὰ νὰ τὴ διαφοροποιεῖ ἀπὸ μιάν ἄλλη, ἔστω καὶ ἂν ὅλα τὰ ὑπόλοιπα χαρακτηριστικὰ τους εἶναι πανομοιότυπα.

Καθὼς τὰ πάντα ἀνεξαιρέτως στὴ Φύση εἶναι μοναδικὰ, οἱ ἄνθρωποι εἶναι ἐπίσης διαφορετικοὶ μεταξύ τους, ἀφοῦ ὁ καθένας ἐκφράζει ἓνα βαθμὸ μιᾶς τουλάχιστον ἀρετῆς ἢ συνδυασμοῦ ἀρετῶν διαφορετικὸ ἀπὸ ἐκεῖνον ὁποιοῦδήποτε ἄλλου συνανθρώπου του. Ἡ μοναδικότητα κάνει, λοιπόν, καὶ στὸ ἀνθρώπινο ὄν τὴν ἐμφάνισή της μέσω τῶν *ἰδιαζόντων*, τῶν *ἰδιαιτέρων χαρακτηριστικῶν του κατὰ τὸ πνεῦμα* (ὅπως π.χ. ἡ παρατηρητικότητα, ἡ εὐστροφία κ.ἄ.), *τὴν ψυχὴ* (ὅπως π.χ. ἡ εὐαισθησία, ἡ φιλαυτία κ.ἄ.) καὶ τὸ *σῶμα* (ὅπως π.χ. τὸ ὕψος, τὸ χρῶμα τῶν μαλλιών κ.ἄ.)· τοῦτα δὲν εἶναι ἄλλα ἀπὸ τις σφραγίδες μιᾶς θείας ἀκτίνης πάνω στὶς τρεῖς ὑποστάσεις του –τὴν πνευματικὴ, τὴν ψυχικὴ καὶ τὴν ὑλική-, ἀκτίνης τῆς ὁποίας ἀποτελεῖ τὴν ἀπόληξη στὸν κόσμο τοῦτο. Ἔτσι, κάθε ἀνθρώπινο ὄν, ὡς ἀποτύπωμα τῆς προβολῆς μιᾶς θείας Ἰδέας στὸν κόσμο τῆς ὕλης, ὄντας κατὰ μιὰ θεώρηση τρισυπόστατο, φέρει τὴ σφραγίδα τῆς Ἰδέας αὐτῆς στὴν ὅλη του συγκρότηση, δηλαδὴ στὸ πνεῦμα, στὴν ψυχὴ καὶ στὸ σῶμα του, καὶ διαφέρει ὡς πρὸς τὴν ποικιλία καὶ τὴ χροιά τῶν ιδιοτήτων πού ἐμφανίζει κατὰ ἓναν ὀρισμένο συνδυασμὸ καὶ τρόπο, μὲ ἄλλα λόγια διαφέρει ὡς πρὸς τὴ *φυσικὴ του προσωπικότητα*. Συνεπῶς, ἡ μοναδικότητα ἀφορᾷ καὶ τις τρεῖς ὑποστάσεις τοῦ ἀνθρώπινου ὄντος. Γιὰ τὸ λόγο αὐτόν, οἱ ἄνθρωποι διαφέρουν μεταξύ τους ὄχι μόνον ὡς πρὸς τὰ σωματικὰ τους γνωρίσματα, πού εἶναι ἄλλωστε καὶ τὰ ἐμφανέστερα, ἀλλὰ καὶ ὡς πρὸς τὴν ψυχοσύνθεση, τις δεξιότητες, τις τάσεις, τὸν τρόπο σκέψης καὶ ἀντίληψης, τὴ νοοτροπία τους κ.λπ., κοντολογίς ὡς πρὸς τὰ πάντα, ἀκόμα κι ὅταν ἐκδηλώνουν παραπλήσιες ἀρετές.

[μεταξὺ τῆς ἱερῆς εἰκόνας καὶ τοῦ θεοσηκευτικοῦ πίνακα](#)

[Σκόρπιες σκέψεις πάνω στὴν ἑλληνικὴ γραμμὴ](#)

[Apollon Sauveur, le Logos Grec.](#)

[Réflexions sur la thématique de l'icongraphie orthodoxe](#)

[L'art en tant que révélateur des divergences spirituelles entre la Grèce et l'Occident](#)

[Réflexions sur les différences entre une icône et un tableau religieux](#)

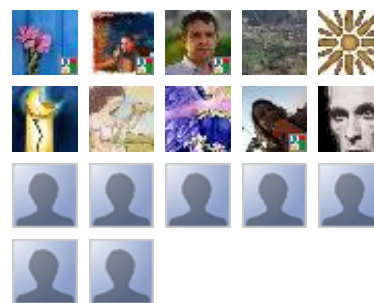
Αναγνώστες



Γίνετε μέλος αὐτοῦ ἰστότοπου

Google Friend Connect

Μέλη (17)



Εἶστε ἤδη μέλος; [Σύνδεση](#)

Αρχειοθήκη ιστολογίου

► [2010](#) (1)

Ἡ μοναδικὴ καὶ ἀνεπανάληπτη προσωπικότητα, τὴν ὁποία κατέχει κάθε ἀνεξαιρέτως ἀνθρώπινο ὄν, ἐντάσσεται κι αὐτὴ, ὡς ἐξυπακούεται, μέσα στὸ πλαίσιο τῆς Μοναδικότητος, ἡ ὁποία διέπει ὀλόκληρη τὴ Δημιουργία καὶ, φυσικῶ τῷ λόγῳ, τὴν ἀνθρωπότητα· κι ἐπειδὴ οἱ Νόμοι εἶναι δημιουργικοί, ἡ Μοναδικότητα ὡς Νόμος εἶναι κι αὐτὴ, ἀκόμα κι ὅταν ἀφορᾷ τὸν κόσμον τοῦτο, δημιουργική. Ἡ Μοναδικότητα εἶναι τελικὰ ἐκείνη πού ἐπιτρέπει στὴν καλῶς ἐννοούμενη ἀμοιβαιότητα, θεμέλιο κάθε κοινωνικῆς ζωῆς, νὰ χρωματίζει τὶς μεταξὺ τῶν ἀτόμων σχέσεις μέσα σὲ μιὰ ομάδα. Γι' αὐτό, τὸ κοινωνικὸ ἐκείνο σύνολο πού χαρακτηρίζεται ἀπὸ ὀρθὴ ἀμοιβαιότητα τῶν μελῶν του δὲν νοεῖται νὰ ἐμποδίζει τὶς ἐλευθερίες τοῦ ἀτόμου, οὔτε τὴν ἀνεξαρτησία τῆς προσωπικότητάς του. Ἀπεναντίας, οἱ εὐνοϊκὲς συνθήκες ἀγάπης καὶ ἀγαστῆς συνύπαρξης πού ἐπικρατοῦν σ' ἓνα τέτοιο ὑγιὲς κοινωνικὸ περιβάλλον, ἐπιτρέπουν σὲ κάθε ἄτομο νὰ ἐκφράζει καὶ νὰ βεβαιώνει ἀπρόσκοπτα, ἀνεμπόδιστα, τὴ μοναδικότητα τῆς προσωπικότητάς του, ἐπ' ὠφελεία τοῦ κοινωνικοῦ συνόλου.

Τὰ *ιδιάζοντα*, λοιπόν, *χαρακτηριστικὰ* ἐνὸς ἀνθρώπου –κατὰ τὸ πνεῦμα, τὴν ψυχὴ καὶ τὸ σῶμα-, τὰ ὁποῖα συγκροτοῦν τὴ φυσικὴ του προσωπικότητα, δὲν τὰ φέρει κανένας ἄλλος ἄνθρωπος τοῦ παρόντος, οὔτε τὰ ἔφερε στὸ παρελθόν, οὔτε καὶ θὰ τὰ φέρει στὸ μέλλον. Αὐτὰ εἶναι πού χρωματίζουν μὲ μοναδικὸ καὶ ἀνεπανάληπτο τρόπο τὶς ἐν δυνάμει *ικανότητες* τῶν τριῶν ὑποστάσεων τοῦ ἀνθρώπινου ὄντος, *ικανότητες* πού, αὐτές, εἶναι οἱ ἴδιες γιὰ ὅλους ἀνεξαιρέτως τοὺς ἀνθρώπους, ἂν καὶ μὲ διαφορετικὸ τρόπο ἐκδηλωμένες ἀπὸ ἄνθρωπο σὲ ἄνθρωπο. Αὐτὲς εἶναι εἰδικότερα: α) *ἡ κίνηση, ἡ ὁμιλία καὶ οἱ πέντε αἰσθήσεις* ὅσον ἀφορᾷ τὸ σῶμα, β) *ἡ δεκτικότητα, ἡ αἰσθαντικότητα καὶ ἡ μεταφορικότητα* ὅσον ἀφορᾷ τὴν ψυχὴ καὶ γ) *ἡ φαντασία, ἡ βούληση καὶ ἡ ἰσχύς* ὅσον ἀφορᾷ τὸ πνεῦμα. Τὰ *ιδιάζοντα χαρακτηριστικὰ* ἐνὸς συγκεκριμένου ἀνθρώπου καὶ σὲ συγκεκριμένο συνδυασμὸ ἐμφανίζονται, λοιπόν, ἅπαξ καὶ διὰ παντός, συγχρόνως μὲ τὴν ἐμφάνιση τοῦ ἐν λόγω ἀνθρώπου στὸν κόσμον μας. Οἱ ἐν δυνάμει ὅμως ἀνθρώπινες *ικανότητες* εἶναι κοινὲς σὲ ὅλους τοὺς ἀνθρώπους, ἀσχέτως μὲ τὸ πῶς τὶς ἐκφράζει ὁ κάθε ἄνθρωπος.

Ἡ Μοναδικότητα ὡς θεῖος Νόμος εἶναι, μὲς στὴν ἀπολυτότητά της, ἀπαραβίαστη ἐκ μέρους τοῦ ἀνθρώπου. Κατὰ συνέπεια, ἀκόμα καὶ στὴν περίπτωσιν τῆς κλωνοποίησης, ἡ Μοναδικότητα δὲν καταστρατηγεῖται, ἀφοῦ καὶ τὸ ἔμβιο-κλώνος πού θὰ γεννηθεῖ μέσω μιᾶς τέτοιας διαδικασίας θὰ εἶναι τελικὰ διαφορετικὸ ἀπὸ τὸν «γεννήτορά» του· γιὰ τὸ, καὶ μόνο λόγω τοῦ διαφορετικοῦ χρόνου τῆς ἐμφάνισής του πάνω στὴ γῆ, καὶ μόνο λόγω τοῦ διαφορετικοῦ χώρου τῆς ἐμφάνισής του, γίνεται ἀντικείμενο ἐπιρροῆς διαφορετικῶν κοσμικῶν δονήσεων ἀπὸ τὶς δονήσεις πού ὑπέστη τὸ ἔμβιο ἐκείνο ὄν, τοῦ ὁποίου ἀποτελεῖ κλωνοποιημένο –ἀλλὰ ὄχι πιστό, πανομοιότυπο- «ἀντίγραφο».

Τὰ ἀνθρώπινα ὄντα εἶναι, λοιπόν, διαφορετικὰ μεταξὺ τους, ἀκόμα κι ἂν ἐμφανίζονται τεράστιες ἐνδεχομένως ὁμοιότητες, ὅμως ἡ διαφορετικότητά τους δὲν ἀποκλείει τὴν πιθανότητα ὁμοιογένειας μεταξὺ κάποιων ἀπ' αὐτὰ ὡς πρὸς, λόγου χάριν, τὶς κλίσεις, τὸν τρόπο ἐκδήλωσης, τὰ ἐνδιαφέροντα, τὶς συνήθειές τους κ.λπ. Οἱ ἀνθρώποι μπορεῖ νὰ εἶναι δηλαδὴ ὁμοιογενεῖς ὡς πρὸς τὶς θεῖες

Ἀρετὲς πὺν ἐκφράζουσι, δὲν παύουσι ὡστόσο νὰ διαφέρουσι μετὰξὺ τοὺς ὡς πρὸς τὸν τρόπο καὶ τὸ βαθμὸ πὺν τίς ἐκφράζουσι.

Μέσα στὴ Φύση παρατηροῦμε πὺς ἡ δύναμη τῆς ὁμοιογένειας συντελεῖ στὸ νὰ συναθροίζονται, νὰ συγκεντρώνονται καὶ νὰ ὁμαδοποιῶνται οἱ μορφές τοῦ ἴδιου εἶδους ἔτσι ὡστε νὰ δημιουργεῖται ἓνα ἰδιαίτερο, τρόπον τινά, περιβάλλον γιὰ κάθε ἐπιμέρους εἶδος, μέσα στὸ ὁποῖο νὰ μπορεῖ αὐτὸ νὰ ὑπάρχει καὶ νὰ δοῦν μὲ ἀσφάλεια.

Μέσα σὲ τοῦτο λοιπὸν τὸ κλίμα ἀγχιστείας, ὁμοιογένειας, τὸ ὁποῖο εὐνοεῖ τὴ συγκέντρωση τῶν ὁμοειδῶν ἢ ὁμοιογενῶν ἀτόμων, κάθε ἄτομο τῆς ὕλης ἔλκει πρὸς τὸν ἑαυτὸ του τὸ ἄτομο τοῦ δικοῦ του στοιχείου, τὰ δὲ ἄτομα συνενούμενα σχηματίζουν ἔτσι μιὰ φυσικὴ μορφή, ἢ ὁποία βρίσκεται συνήθως σὲ στενὴ γειτνίαση μὲ ἄλλες ὁμοειδεῖς μορφές. Τοῦτος εἶναι ὁ λόγος πὺν οἱ ἄνθρωποι εἶθισται νὰ ζοῦν κατὰ οἰκογένειες καὶ κατὰ εὐρύτερες κοινωνικὲς ὁμάδες ὅπως οἱ κοινότητες, οἱ φάρες, οἱ κάστες, οἱ φυλές, τὰ ἔθνη κ.λπ. Τὸ ἴδιο ἄλλωστε παρατηροῦμε νὰ συμβαίνει καὶ μὲ τὰ ὑπόλοιπα θηλαστικά, τὰ πτηνά, τὰ ἔντομα καὶ τὰ ψάρια πὺν ζοῦν συνήθως σὲ ἀγέλες, σὲ κοπάδια, σὲ σμήνη, σὲ σμάρια. Τὰ δάση ἀποτελοῦνται ἀπὸ χιλιάδες ὁμοειδῆ δέντρα (π.χ. τὸ ἐλατόδασος, τὸ πευκόδασος κ.ἄ.), καὶ οἱ φυτεῖες ἀπὸ ὁμοειδῆ φυτὰ (π.χ. ζαχαροκάλαμα, μπανάνες, καφεόδεντρα κ.ἄ.). Τὸ ἴδιο βέβαια ἰσχύει ἐπίσης γιὰ ὅλες τίς φυσικὲς μορφές ἄβιας ὕλης. Ὁ ἄνθρακας ἀνευρίσκεται σὲ ἀνθρακοφόρα κοιτάσματα, ὁ χρυσοῦς σὲ χρυσοφόρα, τὰ διαμάντια σὲ ἀδαμαντοφόρα καὶ τὸ πετρέλαιο σὲ φλέβα πετρελαίου. Τοῦτο ἀποδεικνύει περὶτρανα πὺς κάθε μορφή χρειάζεται τὸ ἰδιαίτερο, συγγενικὸ τῆς περιβάλλον γιὰ νὰ «ὑπάρξει».

Ἡ μοναδικότητα ὅμως δὲν χαρακτηρίζει ἀποκλειστικὰ καὶ μόνο τίς φυσικὲς μορφές τῆς Δημιουργίας ἀλλὰ καὶ τίς ἀνθρωποποίητες μορφές. Καὶ γιὰ μὲν τίς καλλιτεχνικὲς μορφές τοῦτο εἶναι προφανές, ἀφοῦ αὐτὲς ἀποτελοῦν ἐκφράσεις στὸ χῶρο τῶν καλῶν τεχνῶν διαφορετικῶν καλλιτεχνῶν, οἱ ὁποῖοι τίς σφραγίζουν μὲ τὴ μοναδικότητα τῆς ἰδιαίτερης προσωπικότητάς τους. Δὲν συμβαίνει ὅμως τὸ ἴδιο, θὰ ἔλεγε ἓνας ἐπιτόλαιος παρατηρητὴς, μὲ τίς ἀνθρωποποίητες ἐκείνες μορφές, οἱ ὁποῖες ἀφοροῦν βιομηχανικά, ἐν σειρᾷ παραγόμενα, προϊόντα πὺν φαίνονται πανομοιότυπα. Ἐντούτοις καὶ αὐτὲς ἀκόμα οἱ τεχνητὲς μορφές, παρὰ τὰ φαινόμενα, εἶναι κατ' οὐσίαν διαφορετικὲς μετὰξὺ τους, ἐφόσον θεωρήσουμε ἀπλῶς καὶ μόνο τὴ διαφορετικὴ μορτικὴ τους ἔστω σύνθεση καθὼς καὶ τὸν διαφορετικὸ χρόνο καὶ τίς διαφορετικὲς συνθήκες κατασκευῆς τους. Ἐξάλλου, τὸ γεγονός καὶ μόνο ὅτι δὲν καταλαμβάνουσι ὅλες τὴν ἴδια θέση μέσα στὸ χῶρο ἀρκεῖ ἐπίσης ὡστε νὰ χαρακτηριστοῦν διαφορετικὲς μετὰξὺ τους. Τὰ πάντα, λοιπὸν, σφραγίζονται ἀπὸ τὴ Μοναδικότητα.

Ἐπομένως ἡ Μοναδικότητα ὡς θεῖος Νόμος δὲν ἐπιδέχεται ἐξαιρέσεις καὶ δὲν εἶναι δυνατὸν νὰ παραβιαστῆ ἀπὸ τὴ Φύση, ἀκόμα δὲ λιγότερο ἀπὸ τὸν ἄνθρωπο, γιὰ καμία ἀνεξαιρέτως ἀπὸ τίς μορφές, εἴτε αὐτὲς εἶναι φυσικὲς εἴτε τεχνητές.

*Πρωτοδημοσιεύτηκε στὸ περιοδικὸ ΠΑΡΟΔΟΣ, τχ 19, [Ἀπρ. 2008], σσ. 2204-2208, ὑπὸ τὸν ἐλαφρῶς παραλλαγμένον τίτλον «Σκέψεις πάνω στὴ μοναδικότητα τῶν μορφῶν».



[Αρχική σελίδα](#)

Εγγραφή σε: [Αναστήσεις \(Atom\)](#)