



More Next Blog»

Create Blog Sign In

ΦΟΙΒΟΣ Ι. ΠΙΟΜΠΙΝΟΣ

Ὁ ἄνθρωπος ὡς δημιουργὸς ὑλικῶν μορφῶν

Ὁ ἄνθρωπος ὡς δημιουργὸς ὑλικῶν μορφῶν

Μνήμη Εὐαγγελίας Μπούρα

Γιὰ νὰ γίνει ὁποιοδήποτε δημιούργημα χρειάζεται ἡ ὑπαρξη μιᾶς Ἰδέας καθὼς καὶ ἡ πρώτη ὕλη, μὲ τὸ ἐπένδυμα τῆς ὁποίας θὰ ἐμφανιστεῖ ἡ Ἰδέα αὐτή. Ἐκεῖνο πού προκύπτει στὸν κόσμο ἐτοῦτο εἶναι ἡ μορφή. Γιὰ νὰ δημιουργηθεῖ ὡστόσο ἡ μορφή, χρειάζεται ἐπίσης ἡ αἰθερική μήτρα, μέσα στὴν ὁποία θὰ κυοφορηθεῖ αὐτή. Ἐπομένως ὅλες ἀνεξαιρέτως οἱ φυσικὲς μορφὲς ἀποτελοῦν, κατὰ τὴν εὐρεία πλατωνική θεώρηση, ὑλομορφοποιηθεῖς αἰθερικῶν προτυπώσεων τῶν θείων Ἰδεῶν. Τὸ ἀνθρώπινο πνεῦμα ὅμως δὲν γεννᾷ Ἰδέες· ὁ ἄνθρωπος δὲν ἐκφαίνει δικές του, πρωτότυπες ἰδέες, οὔτε μπορεῖ ἀπὸ τὸ μὴ ὑπάρχειν, ἐκ τοῦ μηδενός, νὰ δημιουργήσει κάτι, ἀλλὰ μόνο νὰ συλλαμβάνει, μὲ πληρέστερο ἢ ἐλλειπέστερο τρόπο, προϋπάρχουσες Ἰδέες. Τὸ συλληφθὲν ἀπὸ τὸν ἀνθρώπινο νοῦ εἶναι τελικὰ ὁ ἀπώτερος ἀπόηχος τους.

Ὁ Θεὸς δημιουργεῖ ἐκ τοῦ μηδενός τὴν Ὑλὴ καὶ παρεπομένως τὶς φυσικὲς μορφές, ἐνῶ ὁ ἄνθρωπος τὸ μόνο πού εἶναι σὲ θέση νὰ κάνει εἶναι νὰ ἀνασυνθέτει, νὰ ἀναπλάθει τὴν ὑπάρχουσα ὕλη· νὰ δίνει νέα ἐμφάνιση στὶς ὑπάρχουσες φυσικὲς μορφές τοῦ Κόσμου τῆς Ὑλῆς, μεταπλάθοντάς τες, νὰ μεταποιεῖ τὰ ὑφιστάμενα πρωταρχικὰ μορφικὰ στοιχεῖα, τὰ ὁποῖα ἀντλεῖ ἀπὸ τὴν ὑλικὴ Δημιουργία, καὶ νὰ φτιάχνει μὲ αὐτὸν τὸν τρόπο νέες -κατὰ τὴν ἀποψή του- μορφές. Οἱ ἀνθρωποποιηθεῖς μορφές δὲν εἶναι, λοιπόν, τίποτε ἄλλο παρὰ ἀναπλάσεις, μεταποιήσεις τῆς ὑφιστάμενης πρώτης ὕλης, ἀπλὲς ἀνασυνθέσεις -ὅσο μεγαλοφυεῖς κι ἂν μᾶς φαίνονται- κάποιων ἐπὶ μέρους, φυσικῶν πάντοτε μορφῶν τῆς ὑλικῆς Δημιουργίας σὲ νέα μορφικὰ σύνολα. Κατὰ συνέπεια, ὁ ἄνθρωπος δὲν δημιουργεῖ, ἀφοῦ δημιούργημα θεωροῦμε μόνον ὅ,τι φέρει τὴ σφραγίδα τῆς Ζωῆς, ὅ,τι εἶναι στοιχεῖο Ζωῆς. Ὁ ἄνθρωπος ἀπλῶς παράγει, κατασκευάζει παντὸς εἶδους προϊόντα ἢ καλλιτεχνήματα.

Ὅταν ὁ ἀμερικανὸς ἀρχιτέκτονας, ἐφευρέτης, μηχανικὸς καὶ ποιητὴς Ρίτσαρντ Μπάκμινστερ Φούλλερ (Richard Buckminster Fuller, 1895-1983) παρουσίασε γιὰ πρώτη φορὰ τὸν γεωδαιτικὸ ἐκεῖνο θόλο (Geodesic Dome) πού θὰ παρέμενε ἀπὸ τότε περίφημος μὲ τὸ ὄνομα τοῦ ἐφευρέτη του, ἡ διεθνὴς ἀρχιτεκτονικὴ κοινότητα χαϊρέτησε ὡς πρωτότυπη καὶ εὐρηματικὴ τὴν ἰδέα κατασκευῆς τοῦ

Πληροφορίες



Φοῖβος Ι. Πιομπίνος

[Προβολὴ πλήρους προφίλ](#)

Σελίδες

[Αρχικὴ σελίδα](#)

[Ἡ γένεση τῶν μορφῶν](#)

[Οἱ διακρίσεις τῶν ὑλικῶν μορφῶν καὶ τὰ χαρακτηριστικὰ τους](#)

[Ὁ ἄνθρωπος καὶ οἱ λοιπὲς φυσικὲς μορφές](#)

[Περὶ τῆς μοναδικότητος τῶν μορφῶν](#)

[Περὶ δυσμορφίας καὶ τερατομορφίας](#)

[Σκέψεις πάνω στὴν ἰσοτιμία τῶν φυσικῶν μορφῶν](#)

[Ὁ ἄνθρωπος ὡς δημιουργὸς ὑλικῶν μορφῶν](#)

[Ἀπόλλων Σωτήρ, ὁ Ἕλληνας Δόγος](#)

[Ὁ ἀρχαῖος ἑλληνικὸς ναὸς καὶ ὁ Δικέφαλος Ἄετος](#)

[Ἡ Ἑλλάδα ὡς ὀμφαλὸς καὶ ὁ Δικέφαλος Ἄετος](#)

[Ἡ συμβολικὴ παρουσία τοῦ λιονταριοῦ στὴν Ἀργολίδα](#)

[Σκέψεις πάνω στὴ θεματικὴ τῆς ὀρθόδοξης εἰκονογραφίας](#)

[Ἡ μέσω τῆς τέχνης διαφορετικὴ πνευματικὴ ὀπτικὴ Ἑλλάδας καὶ Δύσης](#)

[Σκέψεις πάνω στὶς διαφορὲς μεταξύ τῆς ἱερῆς εἰκόνας καὶ τοῦ](#)

έν λόγω πρωτοποριακού οικοδομήματος. Αργότερα ωστόσο, το 1985 και πάντως μετά το θάνατο του αρχιτέκτονα, ανακαλύφθηκε πειραματικά στα ένδοαστρικά νεφελώματα, αφού προηγουμένως είχε εντοπιστεί θεωρητικά, μία τρίτη, άγνωστη μέχρι τότε και ισχυρότερη αλλοτροπική μορφή του άνθρακα, εκτός από τον αδάμαντα και τον γραφίτη: ο άνθρακας-60 (C60). Πρόκειται για ένα σφαιρικό μόριο αποτελούμενο από 60 άτομα άνθρακα, που, λόγω της ομοιότητάς του, μορφικά, με τον παραπάνω γεωδαιτικό θόλο, ονομάστηκε προς τιμήν του αρχιτέκτονα του μπακμινστερφουλλερένιο, και απλούστερα φουλλερένιο ή φουλλερίτης. Τούτο αποδεικνύει γι' άλλη μία φορά περίτρανα ότι καμιά ανθρώπινη σύλληψη, ακόμα κι όταν μοιάζει καινοφανής, δεν είναι ουσιαστικά πρωτότυπη. Μια άλλη απόδειξη τούτου είναι οι όνειρικές μορφές που δεν τις έχουμε ξαναδεί ποτέ. Είναι άραγε οι άυλες αυτές μορφές απλώς προϊόντα της φαντασίας μας; Κι αν ευσταθεί αυτή ή υπόθεση, από που τις άντλει ή φαντασία μας; Μά από που άλλου παρά από το Αιθερικό (ή αλλιώς Παγκόσμια Ψυχή) όπου υπάρχουν οι αιθερικές προτυπώσεις τους. Με αυτές συνδεόμαστε όταν βρεθούμε στην κατάσταση του ύπνου, κατά την οποία επιτελείται ή μετάβαση της ατομικής μας ψυχής από το υλικό στο αιθερικό επίπεδο. Άρα, τίποτα το ανθρωποποίητο δεν μπορεί να διεκδικεί δάφνες πρωτοτυπίας, αφού «οὐδὲν καινὸν ὑπὸ τὸν ἥλιον»· απλώς έρχεται κάποτε ή ώρα, ή στιγμή, που αποσύρεται κάποια πτυχή του πέπλου, το οποίο καλύπτει την απειροαίωνια Αλήθεια, κι έτσι αποκαλύπτεται κάπως ή Φύσις-Ίσις.



Ο Ρίτσαρντ Μπάκμινστερ Φούλλερ

[θρησκευτικού πίνακα](#)

[Σκόρπιες σκέψεις πάνω στην ελληνική γραμμή](#)

[Apollon Sauveur, le Logos Grec.](#)

[Le temple antique grec et l'Aigle Bicéphale](#)

[Réflexions sur la thématique de l'iconographie orthodoxe](#)

[L'art en tant que révélateur des divergences spirituelles entre la Grèce et l'Occident](#)

[Réflexions sur les différences entre une icône et un tableau religieux](#)

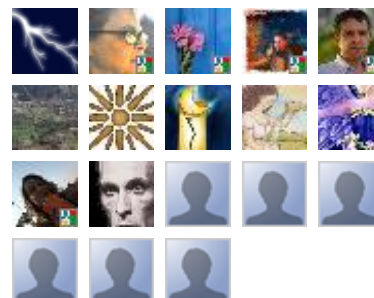
Αναγνώστες



ΓΙΝΕΤΕ ΜΕΛΟΣ ΑΥΤΟΥ ΙΣΤΟΤΟΠΟΥ

Google Friend Connect

Μέλη (18)



Είστε ήδη μέλος; [Σύνδεση](#)

Αρχειοθήκη ιστολογίου

► **2010** (1)



Ὁ Γεωδαιτικός Θόλος

Ὅπως προαναφέρθηκε, ὅλες ἀνεξαιρέτως οἱ ὑλικές μορφές - τόσο οἱ φυσικές ὅσο καὶ οἱ ἀνθρωποποίητες, ἀκόμα δὲ καὶ οἱ λεγόμενες «φανταστικές»-, ἀποτελοῦν ὑλομορφοποιήσεις αἰθερικῶν προτυπώσεων τῶν θείων Ἰδεῶν. Τοῦτο ἐξηγεῖ τὴν ἐμφάνιση ταυτόσημων ἢ παραπλήσιων μυθολογικῶν ἢ συμβολικῶν μορφῶν σὲ διαφορετικούς πολιτισμούς, πού δὲν εἶχαν κατ'ἀνάγκη ἐρθεῖ σὲ ἐπαφή μεταξύ τους. Ἐνδεικτικὰ ἄς ἀναφερθοῦν οἱ μορφές τοῦ ἀγγέλου καὶ τοῦ δράκοντα ἢ τὰ παγκόσμια σύμβολα τοῦ κύκλου καὶ τοῦ σταυροῦ.

Οἱ μορφές αὐτές πού ἀφοροῦν τὸ χῶρο τῆς μυθολογίας (π.χ. ὁ κένταυρος, ἡ χίμαιρα, ἡ γοργόνα κ.ἄ.) δείχνουν νὰ εἶναι πιὸ ἐλεύθερες, ὑπὸ τὴν ἔννοια ὅτι δὲν φαίνεται νὰ ὑπακούουν, ὅπως οἱ φυσικές μορφές, στὸν καταναγκασμὸ τῶν Νόμων, παρὰ μόνο στὴ φαντασία καὶ στὴν εὐρηματικότητα τοῦ ἀνθρώπινου νοῦ. Ἐντούτοις, ἂν τις παρατηρήσει κανεὶς προσεκτικότερα, θὰ διαπιστώσει ὅτι δὲν ὑπάρχει οὔτε μία φανταστικὴ μορφή πού νὰ μὴ διαθέτει ἔστω καὶ ἓνα μόνο γνωστὸ ἢ ἀναγνωρίσιμο στοιχεῖο. Ἔτσι, μιὰ μυθολογικὴ μορφή μπορεῖ μὲν νὰ εἶναι φανταστικὴ, πλὴν ὅμως δὲν παύει νὰ περιέχει σαφεῖς ἀναφορὲς στὸν κόσμον τοῦ ὑπαρκτοῦ. Καὶ τοῦτο γιατί ὁ ἀνθρώπινος νοῦς δὲν εἶναι οὐσιαστικὰ ἰκανὸς νὰ συλλάβει, νὰ φανταστεῖ κάτι τὸ μὴ ὑπάρχον. Μπορεῖ μόνο νὰ ἀνακαλεῖ, νὰ ἀναπαριστάνει, νὰ σχηματίζει καὶ νὰ συνδυάζει ἐλεύθερα εἰκόνες καὶ παραστάσεις πού ἔχουν ὑποπέσει στὴν ἀντίληψή του. Συνεπῶς ὁ ἀνθρώπος ἀδυνατεῖ νὰ δημιουργήσῃ κάτι πού νὰ ὀφείλεται ἀποκλειστικὰ στὴν ἐπινόσή του ἢ, γιὰ νὰ τὸ ποῦμε κι ἄλλιῶς, ὁ ἀνθρώπος δὲν μπορεῖ νὰ δημιουργήσῃ καμία μορφή ἐκ τοῦ μὴ ὄντος. Μπορεῖ ὥστόσο νὰ δημιουργήσῃ νέες μορφές μὲ τὸ συνδυασμὸ ἄλλων μορφῶν ἢ στοιχείων ὑπαρχουσῶν μορφῶν. Καὶ βέβαια μπορεῖ νὰ καταστρέφει μορφές, ἀλλὰ ὄχι νὰ ἐξαλείψει τὴν αἰθερικὴ τους προτύπωση, κι ἐπίσης μπορεῖ νὰ ἐπιτύχει τὴν ἀφαίρεση ἐπὶ τῆς μορφῆς, σὲ μιὰ συνειδητὴ προσπάθειά του νὰ τὴν ὑπερβεῖ.

Ὁ ἀνθρώπος εἶναι συνεχῶς πομπὸς ἀλλὰ καὶ δέκτης πάσης φύσεως ἐνεργειῶν, τὶς ὁποῖες ἀποκρυσταλλώνει ὡς σκέψη, ἐπεξεργάζεται νοητικὰ καὶ στὴ συνέχεια μορφοποιεῖ. Ὅταν οἱ

ἐνέργειες πὺ δέχεται εἶναι ἀρνητικές, ὁ ἄνθρωπος ἐπηρεάζεται, φυσικά, ἀρνητικά καὶ ὀδηγεῖται στὴν παραγωγή μορφῶν, οἱ ὁποῖες ἐναντιώνονται πρὸς τὴ Ζωή. Τὸ παράδοξο τῆς ὑπαρξῆς τῶν ἀρνητικῶν ἐνεργειῶν θεωρεῖται, ἀπὸ τὶς τρεῖς τουλάχιστον λεγόμενες «μονοθεϊστικές» θρησκείες καθὼς καὶ ἀπὸ τὶς ἐσωτερικὲς παραδόσεις, συνέπεια τοῦ πνευματικοῦ ἐκείνου συμβάντος τὸ ὁποῖο ἀποκαλεῖται «Πώση». Τὸ ὅτι ὁ ἄνθρωπος ἀφήνεται νὰ δέχεται τὴν ἐπήρεια εἴτε θετικῶν εἴτε ἀρνητικῶν ἐνεργειῶν συμβαίνει ἐπειδὴ εἶναι φύσει ἐλεύθερος νὰ ἐπιλέγει κάθε στιγμή τὴν ταύτισή του εἴτε μὲ τὸ καλὸ εἴτε μὲ τὸ κακὸ. Ἡ ταύτισή του αὐτὴ ἐξαρτᾶται ἀπόλυτα ἀπὸ τὴν ἀγνότητά του, ἡ ὁποία τοῦ ἐπιτρέπει νὰ ἀναπτύξει τὴν πνευματικὴ ἀρετὴ τῆς διάκρισης. Ἀπὸ ὅλα τὰ προαναφερθέντα προκύπτει πῶς οἱ ἀνθρωποποίητες ἢ τεχνητὲς μορφὲς δὲν εἶναι ἀποτυπώματα θείων Ἰδεῶν ἀλλὰ ἀποκυήματα τῆς ἀνθρώπινης νόησης, καὶ μάλιστα τόσο ἐπιτυχέστερα ὅσο μεγαλύτερη εἶναι ἡ ἰκανότητα τοῦ ἀνθρώπου ἀφενὸς νὰ συλλαμβάνει ἰδέες καὶ ἀφετέρου νὰ τὶς ἀποτυπώνει στὴν ὕλη μὲ τὴν κατάλληλη μορφή, ἀκολουθώντας, φυσικά, τὴ διαίσθησή του καὶ ὑπακούοντας στὴν ἔμπνευσή του.

Μόνον ὁ Θεὸς εἶναι Δημιουργός. Ἀποτελεῖ, ἐπομένως, ὕβρη πρὸς τὸν Δημιουργὸ τοῦ Παντός νὰ χαρακτηρίζεται δημιουργὸς ὁ ἄνθρωπος, ἀφοῦ «οὐ δύναται μίαν τρίχα λευκὴν ἢ μέλαιναν ποιῆσαι» (Ματθ. ε'. 36). Στὴν πραγματικότητα, ὁ ἄνθρωπος δὲν δημιουργεῖ, ἀλλὰ μιμεῖται, κατὰ τὸ μᾶλλον ἢ ἥττον ἐπιτυχῶς, ἀρχέτυπα μορφῶν. Δὲν εἶναι, λοιπόν, πρωτότυπος ἢ ἄμεσος δημιουργός· εἶναι ἀπλῶς ἔμμεσος, θὰ λέγαμε, δημιουργός, ὁ ὁποῖος «δημιουργεῖ» τότε μόνον ὅταν φτάνει στὸ σημεῖο ἐκεῖνο τῆς ἐσωτερικῆς, τῆς πνευματικῆς ἐξέλιξης πὺ τοῦ παρέχει τὴ μοναδικότητα τοῦ νὰ συντονίζεται ὅσο τὸ δυνατόν τελειότερα μὲ τὸν κόσμον τῶν Ἰδεῶν, νὰ δονεῖται ἀπὸ αὐτὲς καὶ νὰ δίνει μορφή στὸ πρωτογενὲς ὑλικὸ τῶν Ἰδεῶν πὺ συνέλαβε. Μόνον ἔτσι ἀναβιβάζεται ἀπὸ παραγωγὸς προϊόντων, ἀπὸ κατασκευαστὴς, σὲ παράλληλο «δημιουργό»· μόνον ἔτσι καθίσταται, τρόπον τινά, «συνδημιουργός» τοῦ κόσμου ἐντὸς τοῦ ὁποῖου ζεῖ.

Ἀπὸ τὶς ἀνθρωποποίητες ἢ τεχνητὲς μορφὲς, μόνο τὰ ἔργα τέχνης, τὰ ὁποῖα ἀπηχοῦν τὴν ἐπιδίωξη τοῦ ἀνθρώπου νὰ ἐκφράζει τὴν Ἀλήθεια στὸν κόσμον τῶν μορφῶν, ἀποδίδοντάς τὴν ὡς Κάλλος, μᾶς ἐπιτρέπουν νὰ χαρακτηρίζουμε, ἀναλογικά καὶ ἐντελῶς καταχρηστικά, ἕναν καλλιτέχνη ὡς δημιουργό. Τὸ ἴδιο ἰσχύει, κατὰ κάποιον τρόπο, καὶ γιὰ τὰ προϊόντα τῆς λεγόμενης «τεχνολογίας αἰχμῆς», τὰ ὁποῖα δικαιῶνται νὰ ἀναβιβάζουν -ἀναλογικά ἐπίσης- τὸν ἐφευρέτη καὶ κατασκευαστὴ τους στὸ ἐπίπεδο τοῦ δημιουργοῦ.

Τίποτα λοιπόν ἀπ' ὅτι ἀφορᾷ τὴν Ἀρχὴ Ὑλῆ δὲν μπορεῖ νὰ δημιουργήσει ὁ ἄνθρωπος οὔτε ἄλλωστε καὶ νὰ τὸ καταστρέψει, ὑπὸ τὴν ἐννοια ὅτι δὲν μπορεῖ νὰ ἀναιρέσει τὴν Ὑλῆ, νὰ τὴν ἀφανίσει, νὰ τὴν ἐξαλείψει, ἀφοῦ ἡ ποσότητά της στὸν κόσμον εἶναι σταθερὴ. Σύμφωνα μὲ τὸ ἀξίωμα τῆς ἀφθαρσίας τῆς Ὑλῆς τοῦ Λαβουαζιέ (Lavoisier, 1743-1794), πρὶν καὶ μετὰ ἀπὸ κάθε χημικὴ μεταβολή, ἡ μάζα τῶν ἀντιδρώντων σωμάτων μένει ἀναλλοίωτη. Τὸ ἀξίωμα τοῦτο εἶχε ἤδη διατυπωθεῖ ὡς φιλοσοφικὸ ἀξίωμα ἀπὸ τοὺς ἀρχαίους ἔλληνες φιλοσόφους Ἐμπεδοκλή (περ. 493 - περ. 433 π.Χ.)

καὶ Ἀναξαγόρα (ἀρχὲς Ε΄ π.Χ. αἰ. - 428/427 π.Χ.), καὶ ἀργότερα ἀπὸ τὸν Δημόκριτο ὡς ἐξῆς: «Μηδὲν ἐκ τοῦ μὴ ὄντος γίνεσθαι μηδὲ εἰς τὸ ὄν φθείρεσθαι». Ἐπομένως, ἡ ὕλη δὲν ἐκμηδενίζεται οὔτε φθείρεται, μολοντί μορεῖ νὰ μεταβάλλει μορφή μέχρι ὀρισμένου βαθμοῦ. Ὁ ἄνθρωπος μορεῖ ὡστόσο νὰ ἀλλοιώνει ἢ νὰ καταστρέφει τὶς φυσικὲς μορφές, ὅπως ἐπίσης μορεῖ βεβαίως, νὰ καταστρέφει καὶ τὴ δική του μορφή μὲ τὸν αὐτοχειριασμό. Ὅμως τίποτε ἀπ' αὐτὰ ποὺ πλανᾶται νὰ νομίζει πὼς καταστρέφει δὲν χάνεται, ἀλλὰ παραμένει ἔτοιμο ὑλικὸ γιὰ νέα δημιουργία. Ἔτσι κι ἀλλιῶς οἱ αἰθερικὲς προτυπώσεις ὄλων τῶν μορφῶν παραμένουν ἔσαι ἀναλλοιώτες.

Ἐξάλλου, ἐνῶ οἱ μορφές τῆς Φύσεως, ὄντας θεῖα ἀποτυπώματα, εἶναι «αἰώνιες» μὲς στὴ σχετικότητά τους, οἱ ἀνθρωποποίητες μορφές εἶναι καὶ ἐμφανίζονται προσωρινές, φθαρές, ἀναπλασσομένες μόνον ἀπὸ τὸν ἄνθρωπο, ὅπως ἄλλωστε τὸ μαρτυρεῖ καὶ ὁ ἐπιθετικὸς προσηγορισμὸς τους.

Ὁ ἄνθρωπος, δημιουργημὰ «κατ' εἰκόνα καὶ καθ' ὁμοίωσιν» (Γέν. Α', 26) τοῦ θεοῦ Πατρὸς, ὑπερεκτιμώντας τὶς -δοτὲς σὲ αὐτὸν- δυνατοτήτες του, ξιππάστηκε καὶ πίστεψε πὼς θὰ μοροῦσε νὰ Τὸν μιμηθεῖ ἢ ἀκόμα καὶ νὰ Τὸν ὑποκαταστήσει ὡς δημιουργός. Δὲν περιορίστηκε, λοιπόν, στὸ οὕτως ἢ ἄλλως ὕψιστο ἔργο του νὰ ἐκφράζει ἰδέες στὸν ὑλικὸ κόσμο μέσα ἀπὸ τὶς τεράστιες ἰκανότητες ποὺ διαθέτει· δὲν ἀρκέστηκε νὰ μεταπλάθει τὴν ὕλη, προκειμένου νὰ ἀποδίδει μέσω δικῶν του, ἀνθρωποποίητων, μορφῶν τὶς ὅποιες ἰδέες τοῦ ἐπιτρέπει ἢ διάνοιά του νὰ συλαμβάνει. Ἀντ' αὐτοῦ, θέλησε νὰ παρεμβαίνει στὶς δημιουργημένες ἀπὸ τὸν Θεὸ μορφές, κινούμενος ἴσως ἀπὸ μιὰν ἐνδόμυχη ἀνάγκη νὰ ἐξορκίζει τὸν ἀρχέγονο φόβο ποὺ τοῦ προξενεῖ ἡ Φύση, δαμάζοντάς τὴν, ὅπως ἐνδεχομένως πλανᾶται νὰ νομίζει. Ἔτσι, διέπραξε τὴν ὕβρη νὰ προσπαθεῖ νὰ μεταβάλλει, κατὰ τὸ δοκοῦν, διάφορες μορφές τοῦ περιβάλλοντός του, ἀποτυπώνοντας πάνω τους τὴ δική του σφραγίδα. Ἐνδεικτικὰ ἀναφέρουμε τὰ ὕβριδια, ἐκεῖνα δηλαδὴ τὰ φυτὰ ἢ ζῶα ποὺ προέρχονται ἀπὸ τὴ διασταύρωση γενετικῶς ἀνόμοιων ἀτόμων καὶ γι' αὐτὸ ἀποτελοῦν μικρὲς ὕβρεις πρὸς τὴ Φύση· ἢ τὴν παραμόρφωση διαφόρων μερῶν τοῦ ἀνθρώπινου σώματος, τὴν ὁποία πραγματοποιοῦν ἐθιμικὰ διάφορες «πρωτόγονες» φυλὲς κυρίως τῆς μαύρης Ἀφρικῆς καὶ τῆς Ωκεανίας, ἢ ἐπίσης τὴν ἰαπωνικὴ τέχνη *μπονσάι*, ποὺ ἀφορᾷ τὴν καλλιέργεια σὲ φορητὰ δοχεῖα αἰωνόβιων δέντρων-νάων μ' ἓνα πολὺπλοκο σύστημα, τὸ ὁποῖο παρεμποδίζει τὴν ἀνάπτυξή τους.

*Πρωτοδημοσιεύτηκε στὸ περιοδικὸ ΠΑΡΟΔΟΣ, τχ 33-34, [Ἰαν. 2010], σσ. 3710-3714.



[Αρχική σελίδα](#)

Εγγραφή σε: [Αναρτήσεις \(Atom\)](#)